



গুণোৎসব

অসম, ২০২৫



সমগ্ৰ শিক্ষা, অসম
Samagra Shiksha, Assam

মূল্যায়ন নিৰ্দেশাবলি

বিদ্যালয় শিক্ষা বিভাগ

অসম সরকার

দিশপুৰ, গুয়াহাটী-৭৮১০০৬

মূল্যায়ন নির্দেশাবলি
 গুণোৎসব : ষষ্ঠ রাউন্ড, ২০২৫
 সূচাংক

ক্রমিক নং	বিষয়বস্তু	পৃষ্ঠা নং
১	ঃ ভূমিকা	২
২	ঃ সাধারণ সূচক	২-৩
৩	ঃ মূল ক্ষেত্রসমূহ	৩-৮
৪	ঃ বাহ্যিক মূল্যায়কের ভূমিকা	৯-১০
৫	ঃ ফ্রেমওয়ার্ক (কাঠামো/নির্দেশাবলি/সূচি/প্রপত্র)	১০-৪৩
	(ক) বিদ্যায়তনিক মূল্যায়নের বিশদ ফ্রেমওয়ার্ক (কাঠামো) পরিশিষ্ট-১এ সংলগ্ন করা হয়েছে।	১১-১৯
	(খ) বিদ্যালয় মূল্যায়নের বিশদ নির্দেশাবলি পরিশিষ্ট-২ এ সংলগ্ন করা হয়েছে।	২০-২৪
	(গ) স্বকীয় মূল্যায়ন ও বহির্মূল্যায়নের বিশদ সূচি পরিশিষ্ট-৩ এ সংলগ্ন করা হয়েছে।	২৫-৩০
	(ঘ) শিশুদের পঠন কৌশলের প্রদর্শনের তথ্য নথিভুক্ত করার প্র-পত্র পরিশিষ্ট-৪ এ সংলগ্ন করা হয়েছে।	৩১
	(ঙ) প্রশ্নপুস্তিকা (বুকলেট) টি খোলার রেকর্ড রাখার প্র-পত্র পরিশিষ্ট-৫ এ সংলগ্ন করা হয়েছে।	৩২
	(চ) বিশেষ প্রয়োজনসম্পন্ন শিশুদের মূল্যায়নের নির্দেশাবলি পরিশিষ্ট-৬ এ সংলগ্ন করা হয়েছে।	৩৩-৩৯
	(ছ) বাহ্যিক মূল্যায়কের ব্যবহারের জন্য অনলাইন প্র-পত্র পরিশিষ্ট-৭এ সংলগ্ন করা হল।	৪০
	(জ) প্রশ্নপত্র, এবং OMR পত্রের সংগ্রহ এবং প্যাকেজিং সংক্রান্ত নির্দেশাবলি পরিশিষ্ট-৮এ সংলগ্ন করা হল।	৪১-৪২
	(ঝ) বাহ্যিক মূল্যায়ক দ্বারা প্রদত্ত সূচক অনুযায়ী ইউনিফর্মের মানদণ্ড পরীক্ষণের বিস্তৃত নির্দেশাবলি পরিশিষ্ট-৯এ সংলগ্ন করা হল।	৪৩
৬	মূল্যায়নের পর যে উপকরণগুলি বিদ্যালয় কর্তৃপক্ষ কর্তৃক দাখিল করতে হবে।	৪৪

১. ভূমিকা :

গুণোৎসব হলো বিদ্যালয় শিক্ষা ব্যবস্থার গুণগত উৎকর্ষ সাধনের উদ্দেশ্যে সরকার কর্তৃক গৃহীত একটি পদক্ষেপ। ছাত্র-ছাত্রীদের শেখার স্তর, বিদ্যালয়ের পরিকাঠামো কেন্দ্রিক অভাব-অভিযোগ শনাক্ত করে তার উৎকর্ষ সাধনের জন্য উপযুক্ত সংশোধনমূলক ব্যবস্থা গ্রহণের ক্ষেত্রে এই কার্যসূচিটি গুরুত্বপূর্ণ ভূমিকা পালন করে।

গুণোৎসব কার্যসূচিতে মূলত চারটি প্রধান ক্ষেত্র, যেমনঃ বিদ্যায়তনিক (ছাত্র-ছাত্রীদের শেখার ফলাফল) সহ বিদ্যায়তনিক, পরিকাঠামো এবং সমাজ জড়িতকরণ ইত্যাদি বিষয়গুলির মূল্যায়ন করা হয়। বিদ্যালয়গুলিকে তাদের প্রদর্শনের উপর ভিত্তি করে A+, A, B, C এবং D গ্রেড প্রদান করা হয়। ২০২৫ সালে ষষ্ঠ পর্যায়ের গুণোৎসব অনুষ্ঠিত হবে।

২. সাধারণ সূচক :

- সরকারি প্রাদেশিকৃত প্রাথমিক ও মাধ্যমিক পর্যায়ের সকল বিদ্যালয়, চা বাগানের দ্বারা পরিচালিত বিদ্যালয়, আদর্শ বিদ্যালয়, কঙ্গুরবা গান্ধি বালিকা বিদ্যালয়, নেতাজী সুভাষচন্দ্র বসু (আবাসীয় বিদ্যালয়) ইত্যাদি এই গুণোৎসব কার্যসূচির অন্তর্ভুক্ত হবে।
- জেলাগুলিকে তিনটি পর্যায়ে এই কার্যসূচির অন্তর্ভুক্ত করা হবে। তিন দিনব্যাপী বাহ্যিক মূল্যায়ন অনুষ্ঠিত করার জন্য প্রত্যেক জেলার বিদ্যালয়গুলিকে সেই ভাবেই বিভক্ত করা হবে।
- প্রথম শ্রেণি থেকে নবম শ্রেণি পর্যন্ত বিদ্যায়তনিক মূল্যায়ন অনুষ্ঠিত হবে।
- স্বকীয় মূল্যায়ন এবং বাহ্যিক মূল্যায়ন উভয় প্রকারের মূল্যায়নই অনুষ্ঠিত হবে।
- প্রত্যেক বিদ্যালয়ে দুই দিনের জন্য এই মূল্যায়ন প্রক্রিয়া অনুষ্ঠিত হবে।
- দুইদিন ব্যাপী মূল্যায়নের প্রথম দিনে সকল বিদ্যালয়ে স্বকীয় মূল্যায়ন অনুষ্ঠিত হবে। বাহ্যিক মূল্যায়ন নিম্ন প্রদত্ত নির্দিষ্ট দিন এবং তারিখ অনুযায়ী অনুষ্ঠিত হবে।

স্বকীয় মূল্যায়ন			বাহ্যিক মূল্যায়ন		
স্বকীয় মূল্যায়নের দিন/তারিখ	স্বকীয় মূল্যায়নের নির্দিষ্ট দিনে যে মূল্যায়ন অনুষ্ঠিত হবে	স্বকীয় মূল্যায়নের দিনে যে বিদ্যালয়গুলি অন্তর্ভুক্ত করা হবে	বাহ্যিক মূল্যায়নের দিন/তারিখ	বাহ্যিক মূল্যায়নের নির্দিষ্ট দিনে যে মূল্যায়ন অনুষ্ঠিত হবে	বাহ্যিক মূল্যায়নের দিনে যে বিদ্যালয়গুলি অন্তর্ভুক্ত করা হবে
স্বকীয় মূল্যায়নের প্রথম দিন	● পঠন কৌশল	সমস্ত বিদ্যালয়	প্রথম দিন দ্বিতীয় দিন তৃতীয় দিন	● বিদ্যায়তনিক ● বিদ্যালয় কর্তৃক কৃত মূল্যায়নের পরীক্ষণ	প্রতিটি বিদ্যালয়ে বাহ্যিক মূল্যায়নের জন্য তিন দিন ধার্য করা হয়েছে

বিঃ দ্রঃ প্রতিটি বিদ্যালয়ের জন্য এই অনুশীলনটি (২) দুই দিনের রাজ্যে এটি প্রতিটি স্তরে চারদিনের (৪) জন্য হবে। নীচে উল্লেখ করা ধরণে মূল্যায়ন করা হবে।

- বিদ্যায়তনিক (শেখার ফলাফল), শিক্ষার্থীর কৃতি, (কৌশল, পঠন-লিখন এবং সাংখ্যিক ধারণা/মৌলিক গাণিতিক প্রয়োগ এবং বিষয় ভিত্তিক) এবং বিদ্যালয় মূল্যায়ন।

নিম্নলিখিত ক্ষেত্রগুলির উপর ভিত্তি করে মূলতঃ বিদ্যালয় মূল্যায়ন অনুষ্ঠিত হবে।

- (১) সহঃ বিদ্যায়তনিক এবং অন্যান্য ক্ষেত্র
- (২) সমাজের অংশগ্রহণ এবং অবদান
- (৩) পরিকাঠামো

বিদ্যালয় মূল্যায়নের (সহ-বিদ্যায়তনিক, সমাজ জড়িতকরণ এবং পরিকাঠামো) অংশটি বিদ্যালয়কর্তৃক আগে থেকেই পূরণ করে রাখতে হবে এবং বাহ্যিক মূল্যায়ন অনুষ্ঠিত করার (৩) তিন দিন আগে অনলাইন মারফৎ তা জমা দিতে হবে। তার জন্য নির্দিষ্ট সফটওয়্যারটি অগ্রীম উপলব্ধ করানো হবে। বাহ্যিক মূল্যায়নের দিন বাহ্যিক মূল্যায়ক নথিপত্র/নিরীক্ষণ/বিদ্যালয়ের সঙ্গে জড়িত অন্যান্য ব্যক্তিদের সঙ্গে আলোচনার ভিত্তিতে বিদ্যালয় মূল্যায়নের সূচক এবং বিবরণীসমূহ যাচাই করবেন (এবং প্রয়োজনে) সেগুলি সম্পাদনা করবেন। বাহ্যিক মূল্যায়নের দিন বাহ্যিক মূল্যায়ক বিদ্যালয় মূল্যায়নের সম্পাদিত অংশটি নির্দিষ্ট সফটওয়্যারে আপলোড করবেন।

নিম্নলিখিতভাবে (গ্রেডিং) করা হবে

(১) বিদ্যায়তনিক — ৯০%

(২) সহঃবিদ্যায়তনিক এবং অন্যান্য ক্ষেত্রে— ৫%

(৩) সমাজের অংশগ্রহণ এবং অবদান— ৫% পরিকাঠামোর অংশটি, বিদ্যালয়ের গ্রেডিং এর জন্য বিবেচনা করা হবে না।

(৩) মূল ক্ষেত্রসমূহ :

- স্বকীয়-মূল্যায়ন (পঠন দক্ষতা ও বিদ্যালয় মূল্যায়ন) বিদ্যালয় পরিচালনা সমিতি/বিদ্যালয় পরিচালনা ও উন্নয়ন সমিতির সদস্যদের উপস্থিতিতে করা হবে। এর ফলে শিক্ষক ও শিক্ষয়িত্রীদের অংশগ্রহণ, বিদ্যালয় পরিচালনা সমিতি/বিদ্যালয় পরিচালনা ও উন্নয়ন সমিতি সদস্যবৃন্দের বহুত্তর অংশগ্রহণ নিশ্চিত হবে।
- বাহ্যিক মূল্যায়নের দিন খণ্ড অনুযায়ী শিক্ষক-শিক্ষয়িত্রীদের পারস্পরিক অদল বদল করা যাবে।
- মূল্যায়ন OMR ভিত্তিক হবে।
- তৃতীয় শ্রেণি বা তার পরবর্তী শ্রেণিগুলিতে ছাত্র-ছাত্রীরা নিজেরাই OMR পত্র পূরণ করবে।
- প্রত্যেক ছাত্র-ছাত্রীকে ব্যক্তিগত প্রশ্নপত্র দেওয়া হবে।
- প্রথম এবং দ্বিতীয় শ্রেণির নম্বর প্রদান/উত্তরের স্থানান্তরনের ইত্যাদির জন্য শ্রেণি ভিত্তিক OMR পত্রের ব্যবস্থা থাকবে। বাহ্যিক মূল্যায়ক/শিক্ষক-শিক্ষয়িত্রীরা ছাত্র-ছাত্রীদের প্রশ্নোত্তর পত্রে প্রদত্ত উত্তরের উপর ভিত্তি করে OMR পত্রে বৃত্তগুলি পূরণ করবেন।

- তৃতীয় শ্ৰেণি বা তাৰ পৰবৰ্তী শ্ৰেণিগুলিতে প্ৰত্যেক ছাত্ৰ-ছাত্ৰীদেৱ পৃথক OMR পত্ৰ দেওয়া হবে।

নিম্নলিখিতভাবে প্ৰশ্ন সংখ্যাৰ হিসেবে শিক্ষার্থীৰা OMR প্ৰ-পত্ৰ পূৰণ কৰবে।

শ্ৰেণি	প্ৰশ্ন সংখ্যা
তৃতীয় থেকে পঞ্চম	প্ৰশ্ন নং ১ থেকে ৫৮ পর্যন্ত
ষষ্ঠ থেকে অষ্টম	প্ৰশ্ন নং ১ থেকে ৯৮ পর্যন্ত
নবম	প্ৰশ্ন নং ১ থেকে ১০০ পর্যন্ত

নিম্ন প্ৰদত্ত প্ৰশ্ন নং গুলি শিক্ষক-শিক্ষয়িত্ৰী/বাহ্যিক মূল্যায়ক একই ও এম আৰ পত্ৰে ছাত্ৰ-ছাত্ৰীদেৱ প্ৰদত্ত উত্তৰেৰ উপৰ ভিত্তি কৰে পূৰণ কৰবেন।

প্ৰথম এবং দ্বিতীয়	
তৃতীয় থেকে পঞ্চম	প্ৰশ্ন নং ৫৯ (লেখন ভাষা ১), ৬০ (লেখন ভাষা ২) ৬১a থেকে ৬১e (সাংখ্যিক ধাৰণা), ৬২, (পঠন ভাষা ১), ৬৩ (পঠন ভাষা ২)
ষষ্ঠ থেকে অষ্টম	প্ৰশ্ন নং ৯৯ (লেখন ভাষা ১), ১০০ (লেখন ভাষা ২) ১০১a থেকে ১০১e (সাংখ্যিক ধাৰণা), ১০২, (পঠন ভাষা ১), ১০৩ (পঠন ভাষা ২)
নবম	প্ৰশ্ন নং ১০১ (লেখন আধুনিক ভাৰতীয় ভাষা/ভাৰতীয় ভাষা), ১০২ (ইংৰাজি লেখন), ১০৩a থেকে ১০৩d, ১০৪ (আধুনিক ভাৰতীয় ভাষা/ভাৰতীয় ভাষা পঠন), ১০৫ (ইংৰাজি পঠন)

কৌশলগত (পঠন/লিখন এবং সাংখ্যিক ধাৰণা/মৌলিক গাণিতিক প্ৰয়োগ) এবং বিষয় সংক্ৰান্ত (বিষয় ভিত্তিক শেখাৰ ফলাফল) এই দুই ধৰণেৰ প্ৰশ্ন একই প্ৰশ্নপত্ৰে থাকবে।

- সকল শিক্ষার্থীদেৱৰ জন্য মূল্যায়ন (পঠন/লিখন/সংখ্যাঞ্জান) মৌলিক-গাণিতিক কৌশল এৰ উপৰে ভিত্তি কৰে বহিৰ্মূল্যায়নেৰ দিনই হবে। উক্ত কৌশলভিত্তিক মূল্যায়নেৰ প্ৰশ্নগুলি একই প্ৰশ্নপত্ৰে থাকবে এবং উত্তৰ লেখাৰ জন্য সেখানে খালি জায়গা থাকবে। বহিৰ্মূল্যায়ক যাদৃচ্ছিকভাবে অন্ততঃ ৫/৬ টি লেখন/সাধাৰণ গাণিতিক কৌশল এবং সংখ্যা জ্ঞানেৰ উত্তৰপত্ৰ যা ইতিমধ্যে শিক্ষকদেৱ দ্বাৰা যাচাই কৰা হয়েছে সেগুলি পৰীক্ষা কৰবেন। (প্ৰতিটি শ্ৰেণিৰ) এবং ছাত্ৰ-ছাত্ৰীদেৱৰ উত্তৰ এবং ও এম আৰ পত্ৰে সেগুলিৰ ভিত্তিতে শিক্ষকৰা যে নম্বৰ প্ৰদান কৰেছেন তা মিলিয়ে দেখবেন।

- ১০০ শতাংশ ছাত্র-ছাত্রীদের পঠন কৌশলের মান নিরূপণ স্বকীয় মূল্যায়নের দিন বিদ্যালয় কর্তৃক করতে হবে এবং (পরিশিষ্ট-৪) এ সংলগ্ন প্রপত্রের ভিত্তিতে নম্বর নথিভুক্ত করতে হবে। বাহ্যিক মূল্যায়নের দিন (যাদৃচ্ছিকভাবে নির্বাচিত) প্রতিটি শ্রেণির ১০ শতাংশ ছাত্র-ছাত্রীর পঠন কৌশলের মূল্যায়ন বাহ্যিক মূল্যায়ক করবেন। যদি কোনো শ্রেণির মোট ছাত্র-ছাত্রীর সংখ্যা ১০ হয়, তবে শ্রেণিটির ১০০ শতাংশ ছাত্র-ছাত্রীর পঠন কৌশলের মূল্যায়ন বাহ্যিক মূল্যায়ক করবেন। যদি স্বকীয় মূল্যায়নের দিন ১০ শতাংশ ছাত্র-ছাত্রীর প্রদর্শনের ফলাফল বাহ্যিক মূল্যায়কের মতে মোটা মুটি সন্তোষজনক হয় তবে তিনি বিদ্যালয় কর্তৃপক্ষকে পঠন কৌশলের নম্বরগুলি ও এম আর পত্রে নথিভুক্ত করতে অনুমতি প্রদান করবেন। যদি বাহ্যিক মূল্যায়ন এবং স্বকীয় মূল্যায়নের প্রদর্শিত ফলাফলের মধ্যে বাহ্যিক মূল্যায়ক কোনো গুরুতর অসামঞ্জস্য লক্ষ্য করেন তবে তিনি সংশ্লিষ্ট শিক্ষককে উক্ত শ্রেণির সকল ছাত্র-ছাত্রীদের পুনর্মূল্যায়ন অনুষ্ঠিত করার নির্দেশ দেবেন। পঠন কৌশলের মান নিরূপণের জন্য স্বকীয় এবং বহিমূল্যায়নের দিন ব্যবহৃত কাঠামো ভিন্ন ভিন্ন ধরনের হবে। বাহ্যিক মূল্যায়ক বাহ্যিক মূল্যায়নের দিন শুধুমাত্র ১০ শতাংশ ছাত্র-ছাত্রীদের পঠন কৌশলের মান নিরূপণের জন্য কাঠামো ব্যবহার করবেন।
- প্রতিটি শ্রেণির জন্য পঠন, লেখন, সংখ্যা জ্ঞান এবং মৌলিক গাণিতিক প্রয়োগের কাঠামো ভিন্ন ভিন্ন ধরনের হবে।
- বিদ্যালয় মূল্যায়নের অংশটি বিদ্যালয় কর্তৃক আগে থেকেই পূরণ করে রাখতে হবে এবং বাহ্যিক মূল্যায়নের তিন (০৩) দিন আগে উক্ত অংশটি অনলাইন মাধ্যমে জমা দিতে হবে।
- বাহ্যিক মূল্যায়ক বিদ্যালয় মূল্যায়ন সংক্রান্ত ক্ষেত্রগুলি যেমন (সহ বিদ্যায়নিক এবং অন্যান্য ক্ষেত্র সমাজ জড়িতকরণ এবং অবদান পরিকাঠামো) ইত্যাদি নিরীক্ষণ (প্রয়োজন সাপেক্ষে সম্পাদন) করবেন এবং নিরীক্ষণ/সম্পাদিত অংশটি উনি নিজে সফটওয়্যার এর মাধ্যমে বাহ্যিক মূল্যায়নের দিন আপলোড করবেন।
- চা-বাগান এলেকার বিদ্যালয়ের সময়সীমা গুণোৎসবের সময় অন্যান্য বিদ্যালয়ের মত একই হবে।

- নিম্ন প্রাথমিক, উচ্চ প্রাথমিক এবং মাধ্যমিক পর্যায়ে গোপনীয় উপকরণের প্যাকেটের রং ভিন্ন ভিন্ন ধরণে হতে হবে।
- সমস্ত গোপনীয় সামগ্রীর প্যাকেট বাহ্যিক মূল্যায়কের উপস্থিতিতে খুলতে হবে। কিন্তু যদি কোন কারণে বাহ্যিক মূল্যায়ক সময়মতো বিদ্যালয়ে উপস্থিত হতে না পারেন তাহলে বিদ্যালয় পরিচালনা সমিতি/বিদ্যালয় পরিচালনা উন্নয়ন সমিতির সদস্যদের উপস্থিতিতে গোপনীয় সামগ্রীর প্যাকেট গুলি খোলা হবে এবং তার রেকর্ড প্রপত্র অনুযায়ী লিপিবদ্ধ করতে হবে।
- প্যাকিংয়ের নির্দেশাবলিতে প্রদত্ত নির্দেশ অনুযায়ী সকল পূরণ করা ও এম আর (OMR) পত্র গুলি প্যাকেট করে রাজ্য পর্যায়ে স্ক্যানিং, বিশ্লেষণ এবং ফলাফল প্রস্তুতির জন্য পাঠাতে হবে।
- যদি কোন শিক্ষার্থী অনুপস্থিত থাকে তাহলে তার নামের সম্মুখে থাকা গোল বৃত্তটি পূরণ করার কোন দরকার নেই। কিন্তু বিদ্যালয়ের গ্রেড প্রদানের সময় সেই অনুপস্থিত শিক্ষার্থীকেও গণনা করতে হবে।
- ও এম আর পত্র পূরণ করার সময় শুধুমাত্র কালো/নীল কালির কলম ব্যবহার করতে হবে।
- বিদ্যালয় কর্তৃপক্ষ বাহ্যিক মূল্যায়কের সামনে বিদ্যালয়ের ইউনিফর্মের নমুনা প্রদর্শনের জন্য প্রস্তুত করবেন। বিদ্যালয় কর্তৃপক্ষ ইউনিফর্ম সংক্রান্ত সমস্ত বিল ভাউচারের প্রতিলিপি বাহ্যিক মূল্যায়ককে দেখাবেন।
- তৃতীয় থেকে নবম শ্রেণির ক্ষেত্রে একই শ্রেণিতে অধ্যয়নরত দুজন ছাত্র-ছাত্রী একই বেঞ্চে বসতে পারবে না। পূরণ করা ও এম আর পত্রের প্যাকেজিং শ্রেণিভিত্তিকভাবে খুব সাবধানে করতে হবে, নিম্ন প্রদত্ত ধরণে বিদ্যালয়কে আসন পরিকল্পনা করতে হবে।
- এই কর্মসূচির সঙ্গে জড়িত সকলকে সুরক্ষা সংক্রান্ত প্রচলিত নীতি-নিয়ম কঠোরভাবে পালন করতে হবে।

গুণোৎসব-২০২৫ এর আসন পরিকল্পনা
শিক্ষক



নিম্ন প্রাথমিক বিদ্যালয়

প্রথম পঙক্তি	শ্রেণি			শ্রেণি		
	তৃতীয় শ্রেণি	চতুর্থ শ্রেণি	পঞ্চম শ্রেণি	চতুর্থ শ্রেণি	পঞ্চম শ্রেণি	তৃতীয় শ্রেণি
দ্বিতীয় পঙক্তি	শ্রেণি			শ্রেণি		
	পঞ্চম শ্রেণি	তৃতীয় শ্রেণি	চতুর্থ শ্রেণি	তৃতীয় শ্রেণি	চতুর্থ শ্রেণি	পঞ্চম শ্রেণি
তৃতীয় পঙক্তি	শ্রেণি			শ্রেণি		
	তৃতীয় শ্রেণি	চতুর্থ শ্রেণি	পঞ্চম শ্রেণি	চতুর্থ শ্রেণি	পঞ্চম শ্রেণি	তৃতীয় শ্রেণি

উচ্চ প্রাথমিক বিদ্যালয়

প্রথম পঙক্তি	শ্রেণি			শ্রেণি		
	ষষ্ঠ শ্রেণি	সপ্তম শ্রেণি	অষ্টম শ্রেণি	সপ্তম শ্রেণি	ষষ্ঠ শ্রেণি	অষ্টম শ্রেণি
দ্বিতীয় পঙক্তি	শ্রেণি			শ্রেণি		
	অষ্টম শ্রেণি	ষষ্ঠ শ্রেণি	সপ্তম শ্রেণি	ষষ্ঠ শ্রেণি	অষ্টম শ্রেণি	সপ্তম শ্রেণি
তৃতীয় পঙক্তি	শ্রেণি			শ্রেণি		
	ষষ্ঠ শ্রেণি	সপ্তম শ্রেণি	অষ্টম শ্রেণি	সপ্তম শ্রেণি	ষষ্ঠ শ্রেণি	অষ্টম শ্রেণি

মধ্য আঞ্চলিক বিদ্যালয়

প্রথম পঙক্তি	শ্রেণি			শ্রেণি		
	তৃতীয় শ্রেণি	চতুর্থ শ্রেণি	পঞ্চম শ্রেণি	ষষ্ঠ শ্রেণি	সপ্তম শ্রেণি	অষ্টম শ্রেণি
দ্বিতীয় পঙক্তি	শ্রেণি			শ্রেণি		
	পঞ্চম শ্রেণি	তৃতীয় শ্রেণি	চতুর্থ শ্রেণি	সপ্তম শ্রেণি	অষ্টম শ্রেণি	ষষ্ঠ শ্রেণি
তৃতীয় পঙক্তি	শ্রেণি			শ্রেণি		
	সপ্তম শ্রেণি	অষ্টম শ্রেণি	পঞ্চম শ্রেণি	ষষ্ঠ শ্রেণি	তৃতীয় শ্রেণি	ষষ্ঠ শ্রেণি

মাধ্যমিক বিদ্যালয় (ষষ্ঠ শ্ৰেণি থেকে ১০ম/১২ দশ শ্ৰেণি পর্যন্ত)

প্রথম পঙক্তি	শ্ৰেণি			শ্ৰেণি		
	ষষ্ঠ শ্ৰেণি	সপ্তম শ্ৰেণি	অষ্টম শ্ৰেণি	নবম শ্ৰেণি	সপ্তম শ্ৰেণি	অষ্টম শ্ৰেণি
দ্বিতীয় পঙক্তি	শ্ৰেণি			শ্ৰেণি		
	সপ্তম শ্ৰেণি	নবম শ্ৰেণি	ষষ্ঠ শ্ৰেণি	ষষ্ঠ শ্ৰেণি	অষ্টম শ্ৰেণি	সপ্তম শ্ৰেণি
তৃতীয় পঙক্তি	শ্ৰেণি			শ্ৰেণি		
	অষ্টম শ্ৰেণি	ষষ্ঠ শ্ৰেণি	নবম শ্ৰেণি	নবম শ্ৰেণি	সপ্তম শ্ৰেণি	অষ্টম শ্ৰেণি

মাধ্যমিক বিদ্যালয় (প্রথম শ্ৰেণি থেকে ১০ম/১২ শ শ্ৰেণি পর্যন্ত)

প্রথম পঙক্তি	শ্ৰেণি			শ্ৰেণি		
	তৃতীয় শ্ৰেণি	ষষ্ঠ শ্ৰেণি	অষ্টম শ্ৰেণি	সপ্তম শ্ৰেণি	চতুর্থ শ্ৰেণি	নবম শ্ৰেণি
দ্বিতীয় পঙক্তি	শ্ৰেণি			শ্ৰেণি		
	ষষ্ঠ শ্ৰেণি	সপ্তম শ্ৰেণি	নবম শ্ৰেণি	তৃতীয় শ্ৰেণি	ষষ্ঠ শ্ৰেণি	পঞ্চম শ্ৰেণি
তৃতীয় পঙক্তি	শ্ৰেণি			শ্ৰেণি		
	সপ্তম শ্ৰেণি	তৃতীয় শ্ৰেণি	ষষ্ঠ শ্ৰেণি	তৃতীয় শ্ৰেণি	অষ্টম শ্ৰেণি	নবম শ্ৰেণি

মাধ্যমিক বিদ্যালয় (নবম শ্ৰেণি থেকে ১০ম/১২ দশ শ্ৰেণি পর্যন্ত)

প্রথম পঙক্তি	শ্ৰেণি		শ্ৰেণি	
	নবম শ্ৰেণি	নবম শ্ৰেণি	নবম শ্ৰেণি	নবম শ্ৰেণি
দ্বিতীয় পঙক্তি	শ্ৰেণি		শ্ৰেণি	
	নবম শ্ৰেণি	নবম শ্ৰেণি	নবম শ্ৰেণি	নবম শ্ৰেণি
তৃতীয় পঙক্তি	শ্ৰেণি		শ্ৰেণি	
	নবম শ্ৰেণি	নবম শ্ৰেণি	নবম শ্ৰেণি	নবম শ্ৰেণি

(৪) বাহ্যিক মূল্যায়কের ভূমিকা :

- i) বাহ্যিক মূল্যায়ক তাঁর নিজের দায়িত্বপ্রাপ্ত বিদ্যালয়ে সকালে প্রাতঃসভা অনুষ্ঠিত করার থেকে গুণোৎসব কার্যসূচির শেষ হওয়া পর্যন্ত অর্থাৎ গুণোৎসবের ও এম আর প্রশ্নপত্র ইত্যাদি লেভেলিং এবং প্যাকেজিং তথা গোপন সামগ্রীর প্রতিবেদন অনলাইনে জমা দেওয়া পর্যন্ত বিদ্যালয়ে উপস্থিত থাকবেন।
- ii) বাহ্যিক মূল্যায়ক প্রতিটি শ্রেণি থেকে যাদৃচ্ছিকভাবে ১০ শতাংশ ছাত্র-ছাত্রী নির্বাচিত করে তাদের পঠন কৌশলের মান নিরূপণ করবেন। কিন্তু যদি কোন একটি শ্রেণিতে মোট ছাত্র-ছাত্রীর সংখ্যা দশ হয়, তাহলে সেই শ্রেণির ১০০% ছাত্র-ছাত্রীর পঠন কৌশলের মান নিরূপণ বাহ্যিক মূল্যায়ককে করতে হবে। যদি বাহ্যিক মূল্যায়নের দিন ১০ শতাংশ ছাত্র-ছাত্রীদের প্রদর্শন মোটামুটি ভাবে ঠিক থাকে তবে পঠন কৌশলের মূল্যায়নের নম্বর গুলি (যা স্বকীয় মূল্যায়নের দিন বিদ্যালয়ের শিক্ষক আগে থেকেই নথিভুক্ত করে রেখেছেন) সেগুলি বাহ্যিক মূল্যায়ক ও এম আর পত্রে স্থানান্তর করার নির্দেশ দেবেন। যদি বাহ্যিক মূল্যায়ন এবং স্বকীয় মূল্যায়নে কোন গুরুতর ফারাক লক্ষ্য করা যায়, তাহলে বাহ্যিক মূল্যায়ক সংশ্লিষ্ট শিক্ষককে শ্রেণির সকল ছাত্র-ছাত্রীদের পুনর্মূল্যায়ন অনুষ্ঠিত করার নির্দেশ দেবেন। বাহ্যিক মূল্যায়ক ১০% ছাত্র-ছাত্রীর পঠন কৌশল মূল্যায়নের জন্য বাহ্যিক মূল্যায়নের দিনের জন্য প্রদত্ত পঠন কাঠামো ব্যবহার করবেন।
- iii) বাহ্যিক মূল্যায়ক (প্রতিটি শ্রেণির) অন্তত ৫-৬ টি লেখন, সাংখ্যিক ধারণা এবং মৌলিক গাণিতিক প্রয়োগের উত্তরপত্র যাদৃচ্ছিকভাবে পরীক্ষা করবেন, যা ইতিমধ্যে শিক্ষক-শিক্ষিকারা পরীক্ষা করেছেন এবং ছাত্র-ছাত্রীদের দ্বারা প্রদত্ত উত্তরগুলি এবং শিক্ষক শিক্ষিকাদের দ্বারা প্রদত্ত নম্বরগুলি পরীক্ষা করে দেখবেন। বাহ্যিক মূল্যায়ক এই বিষয়টি নিশ্চিত করবেন যে উক্ত কৌশলের নম্বর গুলি যাতে শিক্ষক শিক্ষিকা পক্ষপাতিত্বহীনভাবে ও এম আর পত্রে নথিভুক্ত করেন।
- iv) বিষয়ভিত্তিক মূল্যায়ন (ব্যক্তিগত ও এম আর পত্র ব্যবহার করে হওয়া বিষয়ভিত্তিক মূল্যায়ন) যাতে সুষ্ঠুভাবে অনুষ্ঠিত হয় সেই বিষয়টি বাহ্যিক মূল্যায়ক নিশ্চিত করবেন। এবং যেকোনো ধরনের অসৎ উদ্দেশ্য বা নকল ইত্যাদি রোধ করার জন্য যথাবিহিত ব্যবস্থা গ্রহণ করবেন।
- v) বাহ্যিক মূল্যায়নের দিন যে বিদ্যালয়ে বাহ্যিক মূল্যায়ন অনুষ্ঠিত হবে সেই বিদ্যালয়ের শুধুমাত্র প্রধান শিক্ষক এবং গুণোৎসবের দায়িত্বপ্রাপ্ত শিক্ষক যাতে উপস্থিত থাকেন সেই বিষয়টি বাহ্যিক মূল্যায়ক নিশ্চিত করবেন। বিদ্যালয়টির অন্য কোন শিক্ষক যাতে সেদিন বিদ্যালয়ে উপস্থিত না থাকেন। বাহ্যিক মূল্যায়নের দিন মূল্যায়ন অনুষ্ঠিত করার জন্য নির্দিষ্ট মণ্ডল এর অন্য বিদ্যালয় থেকে কিছু কিছু শিক্ষককে পরীক্ষক হিসেবে নির্দিষ্ট বিদ্যালয়ে আনা

হতে পারে।

- vi) বিদ্যালয়ের সঙ্গে জড়িত অন্যান্য ব্যক্তিদের সঙ্গে আলোচনা করে বাহ্যিক মূল্যায়ক বিদ্যালয় মূল্যায়নের সমস্ত সূচক এবং বিবরণী অর্থাৎ (সহপাঠক্রমিক এবং অন্যান্য ক্ষেত্র, সমাজজড়িতকরণ এবং অবদান, পরিকাঠামো ইত্যাদি ক্ষেত্রগুলি) যাচাই করে দেখবেন এবং প্রয়োজনে সম্পাদন করবেন এবং বাহ্যিক মূল্যায়নের দিন সেই যাচাইকৃত, সম্পাদিত চূড়ান্ত প্রতিবেদনটি সফট্‌ওয়ের এর মাধ্যমে অনলাইনে আপলোড করবেন। বাহ্যিক মূল্যায়ন অনুষ্ঠিত করার তিন (৩) দিন আগে বিদ্যালয় মূল্যায়নের সেই অংশটি বিদ্যালয়ের কর্তৃক সফট্‌ওয়ের এর মাধ্যমে আপলোড করে দিতে হবে।
 - vii) বাহ্যিক মূল্যায়ক বসার আসনের ব্যবস্থাপনাটি পর্যবেক্ষণ করবেন। একই শ্রেণিতে অধ্যয়নরত তৃতীয় শ্রেণি এবং নবম শ্রেণির ছাত্র-ছাত্রীরা একই বেঞ্চে বসতে পারবে না। উপরে উল্লিখিত অনুযায়ী বিদ্যালয়ে কর্তৃপক্ষকে আসনের ব্যবস্থাপনাটি সুচারুরূপে সম্পাদন করতে হবে। কিন্তু পূরণ করা ও এম আর পত্রের লেভেলিং এবং প্যাকেজিং বিদ্যালয় ভিত্তিতে খুব সাবধানে করতে হবে।
 - viii) বাহ্যিক মূল্যায়ক ব্যক্তি ছাত্র-ছাত্রীরা বিদ্যালয়ে পরিধান করে আসা ইউনিফর্মের সঙ্গে বিদ্যালয় কর্তৃক প্রদর্শিত ইউনিফর্ম এর নমুনার গুণমান যাচাই করে দেখবেন। বাহ্যিক মূল্যায়ক ইউনিফর্মের বিল নথি ইত্যাদিও পরীক্ষা করে দেখবেন এবং গোপনীয় প্রতিবেদনে ইউনিফর্ম সম্পর্কে তাদের মতামত তুলে ধরবেন।
 - ix) বাহ্যিক মূল্যায়ক বাহ্যিক মূল্যায়নের দিন মূল্যায়নের জন্য ব্যবহৃত ও এম আর পত্র পূর্ণ করে স্বাক্ষর করবেন এবং ও এম আর পত্র গুলি সিল করার বিষয়টি প্রত্যক্ষভাবে পর্যবেক্ষণ করবেন।
 - x) বাহ্যিক মূল্যায়ক পক্ষপাতহীনতা এবং নিরপেক্ষতা বজায় রাখবেন।
 - xi) প্রয়োজনীয় স্থানে বাহ্যিক মূল্যায়ক স্বাক্ষর করবেন।
 - xii) বাহ্যিক মূল্যায়ক উপকরণের যথাযথ প্যাকেজিং নিশ্চিত করবেন (ব্যবহৃত)
- ৫) রূপরেখা/নির্দেশাবলি/সময়সূচি/প্রপত্র :**
- i) পাঠ্যক্রমিক মূল্যায়নের বিশদ নির্দেশাবলি পরিশিষ্ট (১)এ সংলগ্ন করা হলো।
 - ii) বিদ্যালয় মূল্যায়নের বিশদ নির্দেশাবলি পরিশিষ্ট (২) এ সংলগ্ন করা হলো।
 - iii) স্ব-মূল্যায়ন এবং বাহ্যিক মূল্যায়নের বিশদ নির্দেশাবলি পরিশিষ্ট (৩) এ সংলগ্ন করা হলো
 - iv) ছাত্র-ছাত্রীদের পঠন কৌশলের প্রদর্শন নথিভুক্ত করার প্রপত্র পরিশিষ্ট (৪) এ সংলগ্ন করা হলো।
 - v) প্রশ্নপত্র খোলার বিশদ নির্দেশাবলি পরিশিষ্ট (৫) এ সংলগ্ন করা হলো।

- vi) বিশেষ প্রয়োজনসম্পন্ন শিশুদের মূল্যায়নের বিশদ নির্দেশাবলি পরিশিষ্ট (৬) এ সংলগ্ন করা হলো।
- vii) বাহ্যিক মূল্যায়নকারীর অনলাইন প্রপত্র পরিশিষ্ট (৭) এ সংলগ্ন করা হলো।
- viii) প্রশ্নপত্র এবং ও এম আর পত্রের সংগ্রহ এবং প্যাকেজিং সংক্রান্ত বিশদ নির্দেশাবলি পরিশিষ্ট (৮) এ সংলগ্ন করা হলো।

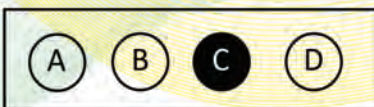
(১) বিদ্যায়তনিক মূল্যায়নের জন্য ফ্রেমওয়ার্ক পরিশিষ্ট-১ (ANNEXURE-I)

বিদ্যায়তনিক মূল্যায়ন :

- প্রথম শ্রেণি থেকে নবম শ্রেণি পর্যন্ত বিদ্যায়তনিক মূল্যায়ন অনুষ্ঠিত হবে।
- স্বকীয়-মূল্যায়ন ও বাহ্যিক মূল্যায়ন হবে।
- প্রতিটি বিদ্যালয়ে দুদিন ধরে মূল্যায়ন অনুষ্ঠিত হবে।
- দুদিন ব্যাপী এই মূল্যায়ন কার্যসূচির প্রথম দিনে সব বিদ্যালয়ে স্ব-মূল্যায়ন করতে হবে। স্ব-মূল্যায়নে প্রতিটি ছাত্র-ছাত্রীর পঠন কৌশলের মান নিরূপণ/মূল্যায়ন হবে।
- সময়সূচি অনুসারে একটি বিদ্যালয়ে নির্দিষ্ট দিনে বাহ্যিক মূল্যায়ন অনুষ্ঠিত হবে। সেইদিন প্রতিটি শ্রেণিতে ১০% ছাত্র-ছাত্রীদের পঠন কৌশলের, লেখন, সাংখ্যিক ধারণা, মৌলিক গাণিতিক প্রয়োগ ইত্যাদি কৌশলের মূল্যায়ন অনুষ্ঠিত হবে।
- বাহ্যিক মূল্যায়নের তিনদিনের জন্য তিন সেট প্রশ্নপত্র (Question Booklet) থাকবে। প্রতিটি বিদ্যালয় মাত্র একটি প্রশ্ন-পত্রের সেট লাভ করবে। বাহ্যিক মূল্যায়নের দিন অনুসারে সেটগুলো নিম্নলিখিতভাবে দেওয়া হবে।

বাহ্যিক মূল্যায়নের দিন	সেট
১ম দিন	A
২য় দিন	B
৩য় দিন	C

OMR পত্রে বৃত্তগুলো শুদ্ধভাবে
করার নমুনা



অশুদ্ধভাবে বৃত্তগুলো
পূর্ণ করার নমুনা



মূল্যায়নের প্রকৃতি :

বিদ্যায়তনিক মূল্যায়ন করা হবে।

কৌশল :

পঠন, লেখন এবং সাংখ্যিক ধারণা (২য় থেকে ৮ম শ্রেণি)/মৌলিক গাণিতিক প্রয়োগ (নবম শ্রেণি)

বিষয় :

নিম্ন প্রাথমিক : ভাষা (L1 & L2) গণিত, পরিবেশ বিজ্ঞান (EVs)

উচ্চ প্রাথমিক : ভাষা (L1, L2 & L3) গণিত, বিজ্ঞান এবং সমাজ বিজ্ঞান

মাধ্যমিক— (শ্রেণি-নবম) আধুনিক ভারতীয় ভাষা/ভারতীয় ভাষা (হিন্দি+ইংরেজি), ইংরেজি, গণিত, বিজ্ঞান, সমাজ বিজ্ঞান)

শ্রেণি এবং কৌশল/বিষয়ভিত্তিক প্রশ্ন সংখ্যা, প্রশ্নের ধরণ এবং নম্বর।

● স্ব-মূল্যায়ন : স্ব-মূল্যায়ন (পঠন দক্ষতা) বিদ্যালয় পরিচালনা সমিতি/বিদ্যালয় পরিচালনা ও উন্নয়ন সমিতির সদস্যদের উপস্থিতিতে বিদ্যালয় কর্তৃক করতে হবে। এর ফলে শিক্ষক-শিক্ষয়িত্রী, বিদ্যালয় পরিচালনা সমিতি/বিদ্যালয় পরিচালনা ও উন্নয়ন সমিতির সদস্যদের, জনসাধারণের বৃহত্তর অংশগ্রহণ সুনিশ্চিত হবে। স্বকীয় মূল্যায়নের শ্রেণি/বিষয়/প্রশ্নের ধরণ ইত্যাদি নিম্নরূপ—

শ্রেণি	যে কৌশলগুলি অন্তর্ভুক্ত করা হবে	যে বিষয়সমূহ অন্তর্ভুক্ত করা হবে	মোট প্রশ্ন সংখ্যা	নম্বর	প্রশ্নের প্রকার
২য় থেকে ৮ম শ্রেণি	পঠন	ভাষা : ১ ভাষা : ২	ভাষা : ১ = ১ ভাষা : ২ = ১	পঠন ভাষা : ১ = ৩ ভাষা : ২ = ৩	পঠন : ছবি/শব্দ/বাক্য/ অনুচ্ছেদের তিনটি পৃথক কাঠামো থাকবে। শিক্ষার্থীদের যেকোনো একটি নির্বাচিত কাঠামো পাঠ করতে হবে। ৪টি সূচাঙ্ক সম্বলিত স্কেলে (০, ১, ২, ৩) নম্বর প্রদান করা হবে।
৯ম শ্রেণি	পঠন	আধুনিক ভারতীয় ভাষা ইংরাজি	আধুনিক ভারতীয় ভাষা = ১ ইংরাজি = ১	আধুনিক ভারতীয় ভাষা = ৩ ইংরাজি = ৩	পঠন : বাক্য/অনুচ্ছেদের তিনটি স্বতন্ত্র ও পৃথক কাঠামো থাকবে। শিক্ষার্থীদের যেকোনো একটি নির্বাচিত কাঠামো পাঠ করতে হবে। ৪টি সূচাঙ্ক সম্বলিত স্কেলে (০, ১, ২, ৩) নম্বর প্রদান করা হবে।

● বাহ্যিক মূল্যায়ন : বাহ্যিক মূল্যায়নের শ্রেণি/কৌশল/বিষয়/প্রশ্ন সংখ্যা/প্রশ্নের ধরণ/নম্বর ইত্যাদি নিম্নরূপ—

শ্রেণি	যে কৌশলগুলি অন্তর্ভুক্ত করা হবে	যে বিষয়সমূহ অন্তর্ভুক্ত করা হবে	মোট প্রশ্ন সংখ্যা	নম্বর	প্রশ্নের প্রকার
১ম শ্রেণি	-	ভাষা : ১ ভাষা : ২ গণিত	৩০ (ভাষা : ১ = ১০, ভাষা : ২ = ১০ এবং গণিত = ১০)	৩০ (ভাষা : ১ = ১০, ভাষা : ২ = ১০ এবং গণিত = ১০)	দুটি বিকল্পসহ বহুকল্পিক প্রশ্ন
২য় শ্রেণি	পঠন, লেখন এবং সাংখ্যিক ধারণা	ভাষা : ১ ভাষা : ২ গণিত	৩৫ কৌশল : পঠন : ভাষা : ১ = ১, ভাষা : ২ = ১ লেখন : (ভাষা : ১ = ১, ভাষা : ২ = ১ সাংখ্যিক ধারণা (চারটি উপ- প্রশ্নসহ) = ১ = ৫ বহুকল্পিক প্রশ্ন ভাষা : ১ = ১০ ভাষা : ২ = ১০ গণিত = ১০ = ৩০	৫০ কৌশল : পঠন : (ভাষা : ১ = ৩, ভাষা : ২ = ৩ লেখন : (ভাষা : ১ = ৩, ভাষা : ২ = ৩ সাংখ্যিক ধারণা = ৮ মোট (কৌশল) = ২০ বহুকল্পিক প্রশ্ন ভাষা : ১ = ১০ ভাষা : ২ = ১০ গণিত = ১০ মোট বহুকল্পিক প্রশ্ন = ৩০	পঠন : অনুচ্ছেদ/বাক্যের তিনটি স্বতন্ত্র ও পৃথক কাঠামো থাকবে। শিক্ষার্থীদের যেকোনো একটি নির্বাচিত কাঠামো পাঠ করতে হবে। ৪টি সূচাঙ্ক সম্বলিত (০, ১, ২, ৩) এ নম্বর প্রদান করা হবে। লেখন : ছবি ও প্রশ্নের তিনটি পৃথক কাঠামো থাকবে। শিক্ষার্থীদের যেকোনো একটি নির্বাচিত কাঠামো অবলম্বন করে লিখতে হবে ৪টি সূচাঙ্ক সম্বলিত (০, ১, ২, ৩) স্কেলে এ নম্বর প্রদান করা হবে। সাংখ্যিক ধারণা : সাংখ্যিক ধারণা ও তার প্রয়োগ ভিত্তিক ৪টি প্রশ্ন থাকবে ৩টি সূচাঙ্ক সম্বলিত (০, ১, ২) স্কেলে এ নম্বর প্রদান করা হবে। বহুকল্পিক প্রশ্ন : শেখার ফলাফল ও বিষয়ভিত্তিক ২টি বিকল্পসহ বহুকল্পিক প্রশ্ন থাকবে।

শ্ৰেণি	যে কৌশলগুলি অন্তর্ভুক্ত করা হবে	যে বিষয়সমূহ অন্তর্ভুক্ত করা হবে	মোট প্রশ্ন সংখ্যা	নম্বর	প্রশ্নের প্রকার
৩য় থেকে ৫ম শ্ৰেণি	পঠন, লেখন এবং সাংখ্যিক ধারণা	ভাষা : ১ ভাষা : ২ গণিত পরিবেশ বিজ্ঞান (EVs)	৬৩ কৌশল : পঠন : ভাষা : ১ = ১, ভাষা : ২ = ১ লেখন : ভাষা : ১ = ১, ভাষা : ২ = ১ সাংখ্যিক ধারণা (৫টি উপ- প্রশ্নসহ) = ১ মোট = ৫ বহুকল্পিক প্রশ্ন ভাষা : ১ = ১৬ ভাষা : ২ = ১০ গণিত = ১৮ পরিবেশ বিজ্ঞান = ১৪ মোট = ৫৮	৮০ কৌশল : পঠন : ভাষা : ১ = ৩, ভাষা : ২ = ৩ লেখন : ভাষা : ১ = ৩, ভাষা : ২ = ৩ সাংখ্যিক ধারণা = ১০ মোট (কৌশল) = ২২ বহুকল্পিক প্রশ্ন ভাষা : ১ = ১৬ ভাষা : ২ = ১০ গণিত = ১৮ পরিবেশ বিজ্ঞান = ১৪ মোট বহুকল্পিক প্রশ্ন = ৫৮	পঠন : অনুচ্ছেদ/বাক্যের তিনটি স্বতন্ত্র ও পৃথক কাঠামো থাকবে। শিক্ষার্থীদের যেকোনো একটি নির্বাচিত কাঠামো পাঠ করতে হবে। ৪টি সূচক সম্বলিত স্কেলে (০, ১, ২, ৩) নম্বর প্রদান করা হবে। লেখন : বিষয়ভিত্তিক তিনটি পৃথক কাঠামো থাকবে। শিক্ষার্থীদের যেকোনো একটি নির্বাচিত কাঠামো অবলম্বন করে লিখতে হবে ৪টি সূচক সম্বলিত (০, ১, ২, ৩) স্কেলে নম্বর প্রদান করা হবে। সাংখ্যিক ধারণা : সংখ্যা জ্ঞান ও তার প্রয়োগের উপর ৫টি প্রশ্ন থাকবে। প্রত্যেক প্রশ্নের জন্য (০, ১, ২) তিনটি সূচক সম্বলিত স্কেলে নম্বর প্রদান করা হবে। বহুকল্পিক প্রশ্ন : শেখার ফলাফল ও বিষয়ভিত্তিক ৪টি বিকল্পসহ বহুকল্পিক প্রশ্ন থাকবে।

শ্রেণি	যে কৌশলগুলি অন্তর্ভুক্ত করা হবে	যে বিষয়সমূহ অন্তর্ভুক্ত করা হবে	মোট প্রশ্ন সংখ্যা	নম্বর	প্রশ্নপত্রের প্রকৃতি/ধরণ
ষষ্ঠ থেকে অষ্টম শ্রেণি	পঠন লেখন এবং সংখ্যার ধারণা	ভাষা : ১ ভাষা : ২ ভাষা : ৩ গণিত বিজ্ঞান সমাজ বিজ্ঞান	১০৩ কৌশল : পঠন ভাষা : ১=১ ভাষা : ২=১ লেখন ভাষা : ১=১ ভাষা : ২=১ সংখ্যাজ্ঞান (৫টি উপ- প্রশ্নসহ) = ১ মোট = ৫ বহুকল্পিক প্রশ্ন ভাষা : ১=২০ ভাষা : ২=১০ ভাষা : ৩=৮ গণিত : ২০ বিজ্ঞান : ২০ সমাজ বিজ্ঞান : ২০ মোট = ৯৮	১২০ (কৌশল পঠন— ভাষা : ১=৩ ভাষা : ২=৩ লেখন ভাষা : ১=৩ ভাষা : ২=৩ সংখ্যা জ্ঞান = ১০ মোট (কৌশল) = ২২ বহুকল্পিক প্রশ্ন ভাষা : ১=২০ ভাষা : ২=১০ ভাষা : ৩=০৮ গণিত : ২০ সমাজ বিজ্ঞান : ২০ মোট বিকল্প : ৯৮	পঠন : স্বতন্ত্র অনুচ্ছেদের/বাক্যের ৩টি পৃথক কাঠামো থাকবে, শিক্ষার্থীরা যেকোনো নির্বাচিত একটি কাঠামো পাঠ করতে দেওয়া হবে। ৪টি সূচাক্ষের (০, ১, ২, ৩) নম্বর প্রদান করা হবে। লেখন : ৩টি পৃথক কাঠামো থেকে নির্বাচিত যেকোনো একটি কাঠামো শিক্ষার্থীদের লিখতে দেওয়া হবে। ৪টি সূচাক্ষের ভিত্তিতে (০, ১, ২, ৩) নম্বর প্রদান করা হবে। মৌলিক গাণিতিক প্রয়োগ— মৌলিক গাণিতিক প্রয়োগের উপর ৫টি প্রশ্ন থাকবে। ৩টি সূচাক্ষে ভিত্তিতে (০, ১, ২) নম্বর প্রদান করা হবে। বহুকল্পিক প্রশ্ন বিষয় ও শেখার ফলাফল ভিত্তিক বৈকল্পিক প্রশ্ন থাকবে যার ৪টি বিকল্প থাকবে।

শ্রেণি	যে কৌশলগুলি অন্তর্ভুক্ত করা হবে	যে বিষয়সমূহ অন্তর্ভুক্ত করা হবে	মোট প্রশ্ন সংখ্যা	নম্বর	প্রশ্নপত্রের প্রকৃতি/ধরণ
নবম	পঠন, লেখন এবং মৌলিক গাণিতিক প্রয়োগ	আধুনিক ভারতীয় ভাষা, ইংরাজি, গণিত, বিজ্ঞান এবং সমাজ বিজ্ঞান	১০৫ কৌশল : পঠন আধুনিক ভারতীয় ভাষা = ১ ইংরাজি = ১ লেখন আধুনিক ভারতীয় ভাষা = ১ ইংরাজি = ১ মৌলিক গাণিতিক প্রয়োগ (৪টি উপ-প্রশ্নসহ) = $\frac{১}{৫}$ বহুকল্পিক প্রশ্ন আধুনিক ভারতীয় ভাষা = ২০ ইংরাজি = ২০ গণিত = ২০ বিজ্ঞান = ২০ সমাজ বিজ্ঞান : $\frac{২০}{২০}$ মোট = ১০০	১২০ কৌশল : পঠন আধুনিক ভারতীয় ভাষা = ৩ ইংরাজি = ৩ লেখন আধুনিক ভারতীয় ভাষা = ৩ ইংরাজি = ৩ মৌলিক গাণিতিক প্রয়োগ = ৮ মোট (কৌশল) = ২০ বহুকল্পিক প্রশ্ন আধুনিক ভারতীয় ভাষা = ২০ ইংরাজি = ২০ গণিত = ২০ বিজ্ঞান = ২০ সমাজ বিজ্ঞান : $\frac{২০}{২০}$ মোট = ১০০	পঠন : স্বতন্ত্র অনুচ্ছেদের/বাক্যের ৩টি পৃথক কাঠামো থাকবে, শিক্ষার্থীদের যেকোনো একটি কাঠামো পাঠ করতে দেওয়া হবে। ৪টি সূচাক্ষের (০, ১, ২, ৩) স্কেলে নম্বর প্রদান করা হবে। লেখন : ৩টি বিষয়ভিত্তিক পৃথক কাঠামো থাকবে, শিক্ষার্থীদের যেকোনো একটি কাঠামো অবলম্বনে লিখতে দেওয়া হবে। ৪টি সূচাক্ষের ভিত্তিতে নম্বর (০, ১, ২, ৩) নম্বর প্রদান করা হবে। মৌলিক গাণিতিক প্রয়োগ : মৌলিক গাণিতিক প্রয়োগের উপর ৪টি প্রশ্ন থাকবে। ৩টি সূচাক্ষের ভিত্তিতে (০, ১, ২) নম্বর প্রদান করা হবে। বহুকল্পিক প্রশ্ন সংশ্লিষ্ট বিষয় ও শেখার ফলাফলের উপর বৈকল্পিক প্রশ্ন থাকবে যার ৪টি বিকল্প থাকবে।

সারমর্ম :

শ্রেণি	কৌশল		বহুকল্পিক প্রশ্ন		মোট	
	প্রশ্নের সংখ্যা	নম্বর	প্রশ্নের সংখ্যা	নম্বর	প্রশ্ন (কৌশল+বহুকল্পিক)	নম্বর (কৌশল+বহুকল্পিক)
প্রথম	—	—	৩০	৩০	৩০	৩০
দ্বিতীয়	০৫	২০	৩০	৩০	৩৫	৫০
তৃতীয় থেকে পঞ্চম	০৫	২২	৫৮	৫৮	৬৩	৮০
ষষ্ঠ থেকে অষ্টম	০৫	২২	৯৮	৯৮	১০৩	১২০
নবম	০৫	২০	১০০	১০০	১০৫	১২০

শ্রেণি এবং বিষয়/কৌশল ভিত্তিক প্রশ্নের প্রকার

শ্রেণি	বিষয়/কৌশল	প্রকার	মন্তব্য
প্রথম	ভাষা =১, ভাষা =২ এবং গণিত	বহুকল্পিক প্রশ্ন	<ul style="list-style-type: none"> ● প্রশ্নোত্তর পত্রে শিক্ষার্থীরা শুদ্ধ উত্তরে চিহ্নিত করবে। ● শিক্ষক OMR পত্রে উত্তরগুলি তুলবেন/স্থানান্তর করবেন ● শিক্ষকরা যাতে ছাত্র-ছাত্রীদের উত্তরগুলো পক্ষপাতিত্বহীনভাবে ও এম আর পত্রে স্থানান্তর করেন বাহ্যিক মূল্যায়ক সেই বিষয়টি লক্ষ্য করবেন।
দ্বিতীয়	পঠন, লেখন এবং সাংখ্যিক ধারণার কৌশল	পঠনের জন্য শব্দ/বাক্য, লেখনের জন্য ছবি/বিষয় এবং সংখ্যাজ্ঞান এর জন্য প্রশ্ন থাকবে।	<ul style="list-style-type: none"> ● লেখন ও সাংখ্যিক ধারণার উত্তরগুলি শিক্ষার্থীরা প্রশ্নোত্তর পত্রে লিখবে। ● শিক্ষকবাহ্যিক মূল্যায়ক উত্তরগুলি পরীক্ষা করবেন এবং OMR পত্রে তুলবেন। ● বাহ্যিক মূল্যায়ক ১০% ছাত্র-ছাত্রীর পঠন কৌশলের মূল্যায়ন করবেন। লেখন এবং সাংখ্যিক ধারণার ৫/৬ টি উত্তর পত্র বাহ্যিক মূল্যায়ক পরীক্ষা করবেন এবং উত্তর পত্রগুলি এবং ও এম আর পত্রে শিক্ষকদের প্রদত্ত নম্বরগুলি মিলিয়ে দেখবেন। ● শিক্ষকরা যাতে ছাত্র-ছাত্রীদের উত্তরগুলো পক্ষপাতিত্বহীনভাবে ও এম আর পত্রে স্থানান্তর করেন বাহ্যিক মূল্যায়ক সেই বিষয়টি লক্ষ্য করবেন।
	ভাষা =১, ভাষা =২ এবং গণিত	বহুকল্পিক প্রশ্ন	<ul style="list-style-type: none"> ● শিক্ষার্থীরা প্রশ্নোত্তর পত্রে সঠিক উত্তর চিহ্নিত করবে। ● শিক্ষক/বাহ্যিক মূল্যায়ক উত্তরগুলি OMR পত্রে তুলবেন। ● শিক্ষকরা যাতে ছাত্র-ছাত্রীদের উত্তরগুলো পক্ষপাতিত্বহীনভাবে ও এম আর পত্রে স্থানান্তর করেন বাহ্যিক মূল্যায়ক সেই বিষয়টি লক্ষ্য করবেন।
তৃতীয় থেকে পঞ্চম	পঠন, লেখন এবং সাংখ্যিক ধারণার কৌশল	পঠনের জন্য তিনটি স্বতন্ত্র বাক্য লেখনের জন্য বিষয় এবং সাংখ্যিক ধারণার জন্য প্রশ্ন	<ul style="list-style-type: none"> ● লেখন ও সাংখ্যিক ধারণার উত্তরগুলি শিক্ষার্থীরা প্রশ্নোত্তর পত্রে লিখবে। ● শিক্ষক/বাহ্যিক মূল্যায়ক OMR পত্রে উত্তরগুলি তুলবেন। ● বাহ্যিক মূল্যায়ক ১০% শিক্ষার্থীর পঠন কৌশল মূল্যায়ন করবেন। অন্ততঃ ৫/৬ টি লেখন এবং সাংখ্যিক ধারণার উত্তর পত্র পরীক্ষা করবেন ও সেই উত্তর পত্রগুলি এবং ও

শ্রেণি	কৌশল	প্রকার	মন্তব্য
			এম আর পত্রে শিক্ষকদের তোলা নম্বরগুলি মিলিয়ে দেখবেন। ● শিক্ষক যাতে শিক্ষার্থীদের উত্তরগুলি ও এম আর পত্রে নিরপেক্ষভাবে স্থানান্তরিত করেন বাহ্যিক মূল্যায়ক এই বিষয়টি নিশ্চিত করবেন।
	ভাষা =১, ভাষা =২ এবং গণিত	বহুকল্পিক প্রশ্ন	● শিক্ষার্থীরা OMR পত্রে উত্তর লিখবে
ষষ্ঠ থেকে অষ্টম	পঠন, লেখন এবং সাংখ্যিক ধারণার কৌশল/মৌলিক গাণিতিক প্রয়োগ	পঠনের জন্য বাক্য/অনুচ্ছেদ, লেখনের জন্য বিষয় এবং সাংখ্যিক ধারণার জন্য প্রশ্ন থাকবে	● লেখন ও সাংখ্যিক ধারণার প্রশ্নের উত্তরগুলি শিক্ষার্থীরা প্রশ্নোত্তর পত্রে লিখবে। ● শিক্ষক OMR পত্রে উত্তরগুলি তুলবেন। ● বাহ্যিকমূল্যায়ক ১০% শিক্ষার্থীর পঠন কৌশলের মূল্যায়ন করবেন। বাহ্যিক মূল্যায়ক অন্ততঃ ৫/৬ টি লেখন এবং সাংখ্যিক ধারণার উত্তর পত্র পরীক্ষা করবেন এবং ও এম আর পত্রে শিক্ষকদের দ্বারা তোলা নম্বরগুলি এবং উত্তর পত্রগুলি মিলিয়ে দেখবেন। ● শিক্ষক যাতে ছাত্র-ছাত্রীদের প্রদত্ত উত্তরগুলি নিরপেক্ষভাবে ও এম আর পত্রে স্থানান্তর করেন বাহ্যিক মূল্যায়ক সেই বিষয়টি নিশ্চিত করবেন।
	ভাষা =১, ভাষা =২, ভাষা = ৩ গণিত, বিজ্ঞান ও সমাজ বিজ্ঞান	বহুকল্পিক প্রশ্ন	● শিক্ষার্থীরা নিজেরা OMR পত্রে উত্তর করবে।
নবম	পঠন, লেখন এবং মৌলিক গাণিতিক প্রয়োগ	পঠনের জন্য বাক্য/অনুচ্ছেদ, লেখনের জন্য বিষয় এবং সাংখ্যিক ধারণার জন্য প্রশ্ন থাকবে	● লেখন ও সাংখ্যিক ধারণার প্রশ্নের উত্তরগুলি শিক্ষার্থীরা প্রশ্নোত্তর পত্রে লিখবে। ● শিক্ষক বাহ্যিক মূল্যায়ক উত্তরগুলি পরীক্ষা করবেন এবং OMR পত্রে তুলবেন। ● বাহ্যিক মূল্যায়ক ১০% শিক্ষার্থীর পঠন কৌশলের মূল্যায়ন করবেন। বাহ্যিক মূল্যায়ক অন্ততঃ ৫/৬ টি লেখন এবং সাংখ্যিক ধারণার উত্তর পত্র পরীক্ষা করবেন এবং ও এম আর পত্রে শিক্ষকদের দ্বারা তোলা নম্বরগুলি এবং উত্তর পত্রগুলি মিলিয়ে দেখবেন। ● শিক্ষক যাতে ছাত্র-ছাত্রীদের প্রদত্ত উত্তরগুলি নিরপেক্ষভাবে ও এম আর পত্রে স্থানান্তর করেন বাহ্যিক মূল্যায়ক সেই বিষয়টি নিশ্চিত করবেন।
আধুনিক ভারতীয় ভাষা, ইংরাজি, বিজ্ঞান, সমাজ বিজ্ঞান		বহুকল্পিক প্রশ্ন	● শিক্ষার্থীরা নিজেরা OMR পত্রে উত্তর লিখবে
	<p>১) প্রথম থেকে নবম শ্রেণি পর্যন্ত প্রত্যেক ছাত্র-ছাত্রীকে একটি করে প্রশ্ন পত্র দেওয়া হবে। ২) তৃতীয় থেকে নবম শ্রেণি পর্যন্ত প্রত্যেক ছাত্র-ছাত্রীকে একটি করে ও এম আর পত্র দেওয়া হবে। ৩) পূরণ করা ও এম আর পত্রগুলি ফেরত নিতে হবে। ৪) প্রশ্নোত্তর পত্রগুলি (পঠন, লেখন এবং সংখ্যা জ্ঞান) বিদ্যালয়ে মজুত রাখতে হবে এবং বিদ্যালয়ের বাৎসরিক অনুষ্ঠান বা অন্য কোনো বিশেষ দিনে সেগুলি প্রদর্শন করতে হবে।</p>		

নম্বর লাভের নির্দেশাবলি (কৌশল) : পঠন :—

দ্বিতীয় শ্রেণির পঠন কাঠামোর নম্বর নির্দেশিকা—

৩ নম্বর	২ নম্বর	১ নম্বর	০
সঠিকভাবে উচ্চারণ করে, সাবলীলভাবে ৩টি বাক্যই শুদ্ধভাবে পড়তে পেরে থাকে তাহলে ৩ নম্বর পাবে।	<ul style="list-style-type: none"> ● ২টা শব্দ সঠিকভাবে পড়তে পেরেছে কিন্তু শব্দ ও ধ্বনির সংযোগ ঘটাতে অতিরিক্ত সময় লেগেছে। ● শব্দ উচ্চারণ করতে অতিরিক্ত সময় লেগেছে ● শব্দ ও ধ্বনির সংযোগ করতে অতিরিক্ত সময় লেগেছে। 	<ul style="list-style-type: none"> ● ১টি শব্দ পড়তে পেরেছে। ● শব্দ উচ্চারণ করতে সময় লেগেছে। ● ধ্বনি ও শব্দের সমন্বয় ঘটাতে সময় লেগেছে। 	একটি শব্দও পড়তে পারেনি।

তৃতীয় থেকে নবম শ্রেণির পঠন কাঠামোর নম্বর নির্দেশিকা—

৩ নম্বর	২ নম্বর	১ নম্বর	০
৩টি বাক্যই শুদ্ধভাবে, নির্বিঘ্নে, সাবলীলভাবে সঠিক যতি চিহ্নের ব্যবহার, বিরতি ব্যবহার করে পড়তে পেরেছে।	<ul style="list-style-type: none"> ● ২টি শব্দ পড়তে পেরেছে। ● বাক্যের শব্দ উচ্চারণ করতে সময় লেগেছে ● ধ্বনি ও শব্দের সমন্বয় ঘটাতে অতিরিক্ত সময় লেগেছে। 	<ul style="list-style-type: none"> ● ১টি শব্দ পড়তে পেরেছে। ● বাক্যের শব্দ উচ্চারণ করতে সময় লেগেছে। ● ধ্বনি ও বাক্যের সমন্বয় ঘটাতে সময় লেগেছে। 	একটি শব্দও শুদ্ধভাবে পড়তে পারেনি।

লেখন :

৩ নম্বর	২ নম্বর	১ নম্বর	০
<ul style="list-style-type: none"> ● ৩টি বাক্যই বিষয়ভিত্তিক হয়েছে। ● ৩টি বাক্যই ব্যাকরণগতভাবে শুদ্ধ করে লিখেছে। ● ৩টি বাক্যে কোনো বানানগত অশুদ্ধি নেই ● ৩টি বাক্যই সঠিক যতিচিহ্ন, উপযুক্ত স্থানে বড়ো হরফের অক্ষর ব্যবহার করে লিখেছে। ● সম্পূর্ণ অনুচ্ছেদে শব্দের মাঝে সঠিক বিরতি ব্যবহার করে লিখেছে। 	<ul style="list-style-type: none"> ● অন্ততঃ দুটি বাক্য বিষয়ভিত্তিক হয়েছে। ● ২টি বাক্য ব্যাকরণগতভাবে সঠিক শব্দ গঠন করে লিখেছে। ● সম্পূর্ণ অনুচ্ছেদে ২-৩টি বানান ভুল করেছে। ● মাঝে মাঝে অনুচ্ছেদে বিরাম চিহ্ন, বড়ো হরফের অক্ষর সঠিকভাবে ব্যবহৃত হয়নি। কিন্তু তাতে অনুচ্ছেদের গঠনে বা অর্থগত কোনো তারতম্য হয়নি। ● মাঝে মাঝে শব্দের মাঝে উপযুক্ত বিরতি ব্যবহৃত হয়নি। কিন্তু তার ফলে অনুচ্ছেদটিতে অর্থগত বা গঠনশৈলির কোনো তারতম্য ঘটেনি। 	<ul style="list-style-type: none"> ● ১টি বাক্য অন্ততঃ বিষয়ভিত্তিক হয়েছে। ● ব্যাকরণগতভাবে সঠিক শব্দ গঠন করে মাত্র ১টি বাক্য লিখেছে। ● ৪-৬ টি বানান ভুল রয়েছে। ● অনুপযুক্ত যতি চিহ্ন, বড়ো হরফের অক্ষরের ব্যবহারের ফলে অনুচ্ছেদে অর্থগত তারতম্য ঘটেছে। ● দুটি শব্দের মাঝে সঠিক বিরতি ব্যবহার না হওয়ার ফলে অর্থগত তারতম্য ঘটেছে। 	<ul style="list-style-type: none"> ● শিশুটি কিছুই লেখনি ● অথবা বিষয় ভিত্তিক একটি শব্দও লেখনি ● অশুদ্ধ বিরাম চিহ্নের ব্যবহার ও বাক্য গঠনের ফলে অনুচ্ছেদ সঠিকভাবে বোধগম্য হয় নি। ● অনুচ্ছেদে অনেক বানানভুল, যতি চিহ্নের ভুল ব্যবহার, দুটি শব্দের মধ্যে ভুল বিরতির ব্যবহার পরিলক্ষিত হয়েছে।

সংখ্যাজ্ঞান/মৌলিক গাণিতিক প্রয়োগ :

২ নম্বর	১ নম্বর	০
● যদি সমস্ত প্রযোজ্য সূত্র ব্যবহার করে শিশুটি সমস্যা সমাধান করতে পারে।	● উল্লিখিত ভুল হলেও যদি অঙ্ক করার নিয়ম/পদ্ধতি শুদ্ধ থাকে।	● যদি শিশুটি সমস্যা সমাধানের কোনো চেষ্টাই না করে অথবা। ● যদি সমস্যা সমাধান করতে না পারে।

নিয়ম বা পদ্ধতি উল্লেখ করে শিক্ষার্থীদের সমস্যা সমাধান করতে দেবেন। উল্লিখিত নিয়ম/পদ্ধতির উপর ভিত্তি করে শিক্ষক-শিক্ষিকারা নম্বর প্রদান করবেন।

বিদ্যালয় মূল্যায়নের নির্দেশাবলি : পরিশিষ্ট - ২ (বাহ্যিক মূল্যায়ক এবং বিদ্যালয় কর্তৃক অন-লাইনে জমা দিতে হবে)
(ক) সহ বিদ্যায়তনিক ক্রিয়াকলাপ/অন্যান্য ক্ষেত্র :

ক্রমিক নং	সূচক	বিবরণী	নম্বর প্রদানের নির্দেশিকা
১)	প্রাতঃসভা (নিরীক্ষণ অনুযায়ী)	(ক) নিয়ম মেনে সু-শৃংখল এবং নিয়মানুসারে অনুষ্ঠিত হয়েছে। (খ) সকল শিক্ষক ও শিক্ষার্থীরা অংশগ্রহণ করেছে। (গ) বিদ্যালয় পরিচালনা সমিতি/বিদ্যালয় পরিচালনা ও উন্নয়ন সমিতি/মাতৃগোষ্ঠীর সদস্যরা উপস্থিত ছিলেন। (ঘ) প্রার্থনা/জাতীয় সংগীত/রাষ্ট্রীয় সংগীত পরিবেশন/শপথ গ্রহণ ইত্যাদি ক্রিয়াকলাপ অনুষ্ঠিত হয়েছে। (ঙ) ব্যক্তিগত পরিষ্কার-পরিচ্ছন্নতা নিরীক্ষণ (চ) নামতা/কুইজ/নির্দিষ্ট বিষয়ের উপর বক্তৃতা ইত্যাদি অনুষ্ঠিত হয়েছে। (ছ) দিনটির বিশেষত্ব সম্পর্কে আলোচনা/মহৎ লোকের বাণী ইত্যাদি সংক্রান্ত আলোচনা হয়েছে।	যদি ৭টি বিবরণী উপলব্ধ হয়, তাহলে ৭ নম্বর। যদি ৬টি বিবরণী উপলব্ধ হয়, তবে ৬ নম্বর। যদি ৫টি বিবরণী উপলব্ধ হয়, তাহলে ৫ নম্বর। যদি ৪টি বিবরণী উপলব্ধ হয়, তাহলে ৪ নম্বর। যদি ৩টি বিবরণী উপলব্ধ হয়, তাহলে ৩ নম্বর। যদি ২টি বিবরণী উপলব্ধ হয়, তাহলে ২ নম্বর। যদি ১টি বিবরণী উপলব্ধ হয়, তাহলে ১ নম্বর। একটিও নয় ০
২)	নথি সংরক্ষণ (নিরীক্ষণ ও মত বিনিময় অনুসারে)	(ক) বিদ্যালয় পরিচালনা সমিতি/বিদ্যালয় পরিচালনা ও উন্নয়ন সমিতি/শিক্ষক-অভিভাবক সভা ইত্যাদির কার্য বিবরণী মজুত আছে। (খ) সহ বিদ্যায়তনিক ক্রিয়াকলাপের নথি মজুত আছে। (গ) অনুদান ব্যবহারের তথ্য মজুত আছে। (ঘ) উপস্থিতির তথ্য মজুত আছে। (ঙ) মূল্যায়নের তথ্য। (চ) U-DISE প্র-পত্র (ছ) জৈব বৈচিত্র্য নিবন্ধন পুস্তিকা।	যদি ৭টি বিবরণী উপলব্ধ হয়, তাহলে ৭ নম্বর। যদি ৬টি বিবরণী উপলব্ধ হয়, তবে ৬ নম্বর। যদি ৫টি বিবরণী উপলব্ধ হয়, তাহলে ৫ নম্বর। যদি ৪টি বিবরণী উপলব্ধ হয়, তাহলে ৪ নম্বর। যদি ৩টি বিবরণী উপলব্ধ হয়, তাহলে ৩ নম্বর। যদি ২টি বিবরণী উপলব্ধ হয়, তাহলে ২ নম্বর। যদি ১টি বিবরণী উপলব্ধ হয়, তাহলে ১ নম্বর। একটিও নয় ০
৩)	গুণোৎসব পরবর্তী পদক্ষেপ নথি সংরক্ষণ (নিরীক্ষণ ও মত বিনিময় অনুসারে)	(ক) ছাত্র-ছাত্রীদের প্রদর্শনের প্রতিবেদন অভিভাবক/মাতা-পিতা, বিদ্যালয় পরিচালনা সমিতি/বিদ্যালয় পরিচালনা ও উন্নয়ন সমিতি-র সঙ্গে ভাগ করে নিতে হবে। (খ) প্রশ্ন অনুসারে ছাত্র-ছাত্রীদের প্রদত্ত উত্তরসমূহ বিশ্লেষণ করা হয়েছে। (গ) মূল্যায়নের খাতা নিয়মিত পরীক্ষাকরণ সমেত যাবতীয় পরিপূরক ব্যবস্থা গ্রহণ করা হয়েছে।	যদি ৩টি বিবরণী উপলব্ধ হয়, তবে ৩ নম্বর। যদি ২টি বিবরণী উপলব্ধ হয়, তবে ২ নম্বর। যদি ১টি বিবরণী উপলব্ধ হয়, তবে ১ নম্বর। একটিও নয় ০
৪)	ক্রীড়া এবং শারিরিক শিক্ষা (নিরীক্ষণ ও মত বিনিময়)	(ক) ২০২৪-২৫ অর্থ বর্ষের অধীনে ক্রীড়া সামগ্রী কেনা হয়েছে। (খ) ক্রীড়া সামগ্রীর রক্ষণাবেক্ষণ এবং মজুত এর তথ্য উপলব্ধ আছে। (গ) খেলা-খুলার শ্রেণিসমূহ অনুষ্ঠিত হয়। (ঘ) সাপ্তাহিক/মাসিক ভিত্তিতে খেলা-খুলার ক্রিয়া-কলাপ অনুষ্ঠিত হয়।	যদি ৪টি বিবরণী উপলব্ধ হয়, তাহলে ৪ নম্বর। যদি ৩টি বিবরণী উপলব্ধ হয়, তবে ৩ নম্বর। যদি ২টি বিবরণী উপলব্ধ হয়, তবে ২ নম্বর। যদি ১টি বিবরণী উপলব্ধ হয়, তবে ১ নম্বর। একটিও নয় ০

ক্রঃ নং	সূচক	বিবরণী	নম্বর প্রদানের নির্দেশিকা
৫)	উদ্ভাবনমূলক অনুশীলন	(ক) পরিকাঠামোগত বিকাশ। (খ) নিরীক্ষণ। (গ) শৈক্ষিক উন্নয়ন। (ঘ) সম্পদ একত্রীকরণ।	যদি ৪টি বিবরণী উপলব্ধ হয়, তবে ৪ নম্বর। যদি ৩টি বিবরণী উপলব্ধ হয়, তবে ৩ নম্বর। যদি ২টি বিবরণী উপলব্ধ হয়, তবে ২ নম্বর। যদি ১টি বিবরণী উপলব্ধ হয়, তবে ১ নম্বর। একটিও নয় ০
৬)	গ্রন্থাগারের বই পত্রের ব্যবহার :	(ক) বিদ্যালয়ের ছাত্র-ছাত্রীদের গ্রন্থাগারের বইপত্র ইস্যু করা এবং ফেরত নেওয়ার নথি নিবন্ধন পুস্তিকায় সংরক্ষণ করা হয়। (খ) গ্রন্থাগারের বই পত্র ছাত্র-ছাত্রীদের সাপ্তাহিকভাবে ইস্যু করা হয়। (গ) শৈক্ষিক দিনপঞ্জি অনুসরণ করে পঠন এবং গ্রন্থাগার এর জন্য নির্দিষ্ট পিরিয়ড অনুষ্ঠিত করা হয়।	যদি ৩টি বিবরণী উপলব্ধ হয়, তবে ৩ নম্বর। যদি ২টি বিবরণী উপলব্ধ হয়, তবে ২ নম্বর। যদি ১টি বিবরণী উপলব্ধ হয়, তবে ১ নম্বর। একটিও নয় ০
৭)	বুনিয়াদি সাক্ষরতা এবং সংখ্যা জ্ঞান (FLN) (প্রথম শ্রেণি এবং তার পরবর্তী শ্রেণি সমূহের জন্য প্রযোজ্য)	(ক) যে সকল শিক্ষক-শিক্ষিকারা প্রথম শ্রেণি থেকে তৃতীয় শ্রেণির ছাত্র-ছাত্রীদের পাঠদান করেন তাঁরা নিপুণ অসম রূপায়ণের খণ্ড পর্যায়ের প্রশিক্ষণে অংশগ্রহণ করেছেন। (খ) বুনিয়াদি সাক্ষরতা এবং সংখ্যা জ্ঞানের জন্য প্রয়োজনীয় শেখা শেখানোর সামগ্রীগুলি শিক্ষক শিক্ষিকারা সঠিকভাবে শ্রেণিকক্ষে ব্যবহার করছেন। (গ) শিক্ষক-শিক্ষিকারা নিয়মিতভাবে ছাত্র-ছাত্রীদের শেখার কৃতি যাচাই করছেন।	যদি ৩টি বিবরণী উপলব্ধ হয়, তবে ৩ নম্বর। যদি ২টি বিবরণী উপলব্ধ হয়, তবে ২ নম্বর। যদি ১টি বিবরণী উপলব্ধ হয়, তবে ১ নম্বর। একটিও নয় ০
৮)	গুরুত্বপূর্ণ বিষয়ের প্রদর্শন (নিরীক্ষণ অনুযায়ী)	(ক) বিদ্যালয়ের বারান্দা বা প্রধান শিক্ষকের কক্ষের সামনে নিম্ন থেকে সর্বোচ্চ সকল শ্রেণির বর্তমানে কর্মরত শিক্ষক-শিক্ষয়িত্রীদের ফোন নম্বরসহ বডো আকারের ছবি টাঙিয়ে রাখতে হবে। (খ) জরুরীকালীন/ গুরুত্বপূর্ণ ফোন নম্বরগুলি টানিয়ে রাখতে হবে। (গ) সুরক্ষার শপথ সংক্রান্ত পোস্টার টাঙিয়ে রাখতে হবে। (ঘ) লাচিত বরফুকনের ফটো টাঙিয়ে রাখতে হবে।	যদি ৪টি বিবরণী উপলব্ধ হয়, তবে ৪ নম্বর। যদি ৩টি বিবরণী উপলব্ধ হয়, তবে ৩ নম্বর। যদি ২টি বিবরণী উপলব্ধ হয়, তবে ২ নম্বর। যদি ১টি বিবরণী উপলব্ধ হয়, তবে ১ নম্বর। একটিও নয় ০
৯)	গত তিন মাসের শিক্ষক-শিক্ষিকাদের বিদ্যালয়ে উপস্থিতি (শিক্ষা সেতু অ্যাপ অনুসারে)	(ক) ১০০% হলে— ৫ নম্বর। (খ) ৯০-৯৯% হলে— ৪ নম্বর। (গ) ৮০-৮৯% হলে— ৩ নম্বর। (ঘ) ৮০% এর কম হলে— ০ নম্বর।	নির্দেশাবলি অনুযায়ী নম্বর প্রদান করতে হবে।
১০)	আধিকারীকদের দ্বারা পরিক্ষণ/শৈক্ষিক ভ্রমণ (পরিদর্শক নিবন্ধন পুস্তিকা অনুযায়ী)	(ক) খন্ড প্রাথমিক শিক্ষা আধিকারীক/বিদ্যালয়সমূহের পরিদর্শকের দ্বারা অন্ততঃ তিনবার শৈক্ষিক পরিদর্শন করা। (খ) বিদ্যালয় ভ্রমণ নিবন্ধন পুস্তিকায় নিরীক্ষণ সংক্রান্ত টীকা উপলব্ধ রয়েছে। (গ) বিদ্যালয়ের পরিদর্শন সংক্রান্ত ফলাফলসমূহ বিদ্যালয় পরিচালনা সমিতি/বিদ্যালয় পরিচালনা ও উন্নয়ন সমিতি, শিক্ষক-অভিভাবক সভায় আলোচনা করা হয় এবং সেই অনুযায়ী কার্য ব্যবস্থা গ্রহণ করা হয়।	যদি ৩টি বিবরণী উপলব্ধ হয়, তবে ৩ নম্বর। যদি ২টি বিবরণী উপলব্ধ হয়, তবে ২ নম্বর। যদি ১টি বিবরণী উপলব্ধ হয়, তবে ১ নম্বর। একটিও নয় ০

ক্রঃ নং	সূচক	বিবরণী	নম্বর প্রদানের নির্দেশিকা
১১)	পি. এম. পোষণ (পূর্বে মধ্যাহ্নভোজন প্রকল্প নামে পরিচিত) (নিরীক্ষণ অনুযায়ী) (নবম শ্রেণি বা তার উপরের শ্রেণির বিদ্যালয়ের জন্য প্রযোজ্য নয়)	(ক) পুষ্টির মানদণ্ড এবং উপযুক্ত গুণাগুণ বিবেচনা করে বিদ্যালয় খোলা দিনগুলিতে প্রতিদিন রান্না করা গরম মধ্যাহ্নভোজন ছাত্র-ছাত্রীদের পরিবেশন করা হয় এবং এর জন্য নির্দিষ্ট নথি/নিবন্ধন পুস্তিকা (প্রতিদিনের প্রদর্শন নথির নিবন্ধন পুস্তিকা, খাদ্যশস্যের নিবন্ধন পুস্তিকা, হিসাব নিকাশ সংরক্ষণের নিবন্ধন পুস্তিকা, খাদ্যের স্বাদ গ্রহণের নিবন্ধন পুস্তিকা) ইত্যাদি রাখা হয়। হ্যাঁ/না। (খ) বিদ্যালয় প্রাঙ্গণের বিশিষ্ট স্থানে বা কর্তৃপক্ষের দ্বারা প্রস্তাবিত সাপ্তাহিক খাদ্য তালিকা, পুষ্টির নির্দিষ্ট মানদণ্ড এবং উপযুক্ত গুণাগুণ সম্বলিত তালিকা টাঙিয়ে রাখার ব্যবস্থা করা হয়েছে কি? হ্যাঁ/না। (গ) মধ্যাহ্নভোজনের চাউল ও অন্যান্য উপকরণ সঠিকভাবে ও স্বাস্থ্যসম্মত পদ্ধতিতে মজুত করে রাখার ব্যবস্থা এবং বর্জ্য পদার্থ নিষ্কাশনের উপযুক্ত ব্যবস্থা, হাত ধোয়ার ও বাসনপত্র ধোয়ার উপযুক্ত ব্যবস্থা বিদ্যালয়ে আছে কি? হ্যাঁ/না। (ঘ) বিদ্যালয় পুষ্টি উদ্যান (শাক সবজির বাগান) করা হয়েছে কি? হ্যাঁ/না। (ঙ) ARMS (Automated Reporting and Monitoring System) পদ্ধতিতে বিদ্যালয় কর্তৃক নিয়মিত প্রতিবেদন দাখিল করা হয় কি? হ্যাঁ/না	যদি ৫টি বিবরণী উপলব্ধ হয়, তবে ৫ নম্বর। যদি ৪টি বিবরণী উপলব্ধ হয়, তবে ৪ নম্বর। যদি ৩টি বিবরণী উপলব্ধ হয়, তবে ৩ নম্বর। যদি ২টি বিবরণী উপলব্ধ হয়, তবে ২ নম্বর। যদি ১টি বিবরণী উপলব্ধ হয়, তবে ১ নম্বর। একটিও নয় ০
১২)	কর্মজীবন নির্দেশিকা (Career Guidance): (নবম শ্রেণির পরবর্তী শ্রেণি সমূহের ক্ষেত্রে প্রযোজ্য)	(ক) কর্মজীবন নির্দেশিকা তালিকা পুস্তিকার ভিত্তিতে কোষ উপলব্ধ (খ) কর্মজীবন নির্দেশিকা তালিকা পুস্তিকার ভিত্তিতে কর্মজীবন নির্দেশিকা সংক্রান্ত শ্রেণিসমূহ প্রত্যেক সপ্তাহে নিয়মিতভাবে অনুষ্ঠিত করা হয় কি না। (গ) ক্যারিয়ার চার্ট, ক্যারিয়ার ট্রী বিদ্যালয়ের বিশিষ্টভাবে প্রদর্শিত হয়েছে। (ঘ) শৈক্ষিক দিনপঞ্জি এবং সরকারি জ্ঞাপন অনুসারে সপ্তাহে একবার করে কর্মজীবন নির্দেশিকা সংক্রান্ত কর্মশালা অনুষ্ঠিত করা হয়।	যদি ৪টি বিবরণীর সবগুলি উপলব্ধ হয়- ৪ নম্বর যদি ৩টি বিবরণী উপলব্ধ হয়- ৩ নম্বর যদি ২টি বিবরণী উপলব্ধ হয়- ২ নম্বর যদি ১টি বিবরণী উপলব্ধ হয়- ১ নম্বর একটিও নয়- ০
১৩)	জীবন কৌশল শিক্ষা (Life Skill Education) : (ষষ্ঠ শ্রেণির পরবর্তী শ্রেণি সমূহের ক্ষেত্রে প্রযোজ্য)	(ক) নির্দেশাবলি এবং শৈক্ষিক দিনপঞ্জি অনুসরণ করে প্রত্যেক সপ্তাহে একবার বহিরঙ্গন ক্রিয়াকলাপ (outdoor activities) সহ জীবন কৌশল শিক্ষা সংক্রান্ত কর্মশালা অনুষ্ঠিত হয়। (খ) জীবন কৌশলের শিক্ষা বিষয়ক মডিয়ুল (Foundational Life Skill Curriculum) বিদ্যালয়ে উপলব্ধ রয়েছে।	যদি ২ টি বিবরণীর সবগুলি উপলব্ধ হয়- ২ নম্বর যদি ১টি বিবরণী উপলব্ধ হয়- ১ নম্বর একটিও নয়- ০
১৪)	স্যানিটারি প্যাড (Sanitary Pad) : (ষষ্ঠ শ্রেণির পরবর্তী শ্রেণি সমূহের ক্ষেত্রে প্রযোজ্য)	(ক) বিদ্যালয়ে স্যানিটারি প্যাড আছে এবং ছাত্রীদের সেগুলি প্রদান করা হয়। (খ) কিশোরাবস্থার ছাত্রীদের জন্য স্বাভাবিক সংক্রান্ত স্বচ্ছতা পরিচালন কর্মশালা বিদ্যালয়ে বিভিন্ন সময়ে অনুষ্ঠিত হয়।	যদি ২টি বিবরণীর সব কয়টি উপলব্ধ হয়- ২ নম্বর যদি ১ টি বিবরণী উপলব্ধ হয়- ১ নম্বর একটিও নয়- ০
১৫)	বন্ধুত্বপূর্ণ/ অংশীদারিত্ব	(ক) বিদ্যালয়সমূহ পারস্পরিক বন্ধুত্বপূর্ণ/অংশীদারিত্ব সম্পর্কের আওতাভুক্ত হয়েছে। (খ) মাসিক ক্রিয়াকলাপ যেমন বিদ্যালয় ভ্রমণ খেলা-ধুলা, শিক্ষক আদান-প্রদানের মাধ্যমে উভয় বিদ্যালয়ে পঠন/পাঠন ইত্যাদি কার্যসূচি রূপায়ণ করা হয়।	যদি ২টি বিবরণী উপলব্ধ হয়, তবে ২ নম্বর। যদি ১টি বিবরণী উপলব্ধ হয়, তবে ১ নম্বর। একটিও নয় ০

খ) সমাজ জড়িতকরণ এবং অবদান :

ক্রঃ নং	সূচক	বিবরণী	নম্বর প্রদানের নির্দেশিকা
১)	নিরীক্ষণ (নথি এবং মত বিনিময় অনুসারে)	(ক) প্রত্যেক দিন বিদ্যালয় ভ্রমণ করা হয়। (খ) ছাত্র-ছাত্রী এবং শিক্ষক-শিক্ষয়িত্রীদের উপস্থিতি নিরীক্ষণ করা হয়। (গ) বিদ্যালয়ের কার্যপ্রণালীর সময়সূচি নিরীক্ষণ করা হয়। (ঘ) বিদ্যালয় ত্যাগ করা ছাত্র-ছাত্রীদের শনাক্তকরণ এবং তাদের পুনরায় বিদ্যালয় ফিরিয়ে আনার জন্য যাবতীয় ব্যবস্থা গ্রহণে সহায়তা করা হয়। (ঙ) স্থানীয় যুবক-যুবতি/বিভিন্ন অনুষ্ঠান-প্রতিষ্ঠান/বেসরকারী সংস্থা/শিক্ষিত অবসৃত ব্যক্তিদের সহযোগিতায় পরিপূরক শিক্ষাদানের ব্যবস্থাবলি গ্রহণ করা। (চ) বিদ্যালয় পরিভ্রমণে লাভ করা ফলাফলসমূহ বিদ্যালয় পরিচালনা সমিতি/বিদ্যালয় পরিচালনা ও উন্নয়ন সমিতি, শিক্ষক-অভিভাবক সভায় আলোচনা করা হয়। (ছ) নিরীক্ষণ/প্রতিবেদনের উপর ভিত্তি করে কার্য ব্যবস্থা গ্রহণ করা হয়।	যদি ৭টি বিবরণী উপলব্ধ হয়, তবে ৭ নম্বর। যদি ৬টি বিবরণী উপলব্ধ হয়, তবে ৬ নম্বর। যদি ৫টি বিবরণী উপলব্ধ হয়, তবে ৫ নম্বর। যদি ৪টি বিবরণী উপলব্ধ হয়, তবে ৪ নম্বর। যদি ৩টি বিবরণী উপলব্ধ হয়, তবে ৩ নম্বর। যদি ২টি বিবরণী উপলব্ধ হয়, তবে ২ নম্বর। যদি ১টি বিবরণী উপলব্ধ হয়, তবে ১ নম্বর। একটিও নয় ০

খ) সমাজ জড়িতকরণ এবং অবদান :

ক্রমিক নং	সূচক	বিবরণী	নম্বর প্রদানের নির্দেশিকা
২)	সহায়তা (নথি অনুসারে)	(ক) বিদ্যালয়ে ছাত্র-ছাত্রীদের ভর্তির সংখ্যা বৃদ্ধি হওয়া। (খ) শ্রেণিকক্ষে পাঠ আদান-প্রদানের মাধ্যমে ছাত্র-ছাত্রীদের প্রতি শৈক্ষিক সহায়তা যোগানো। (গ) গ্রন্থাগারের পাঠ্য পুস্তক যোগানো। (ঘ) বিভিন্ন সম্পদ/সরঞ্জাম যেমন— (ডাইনিং টেবিল, জলের ফিল্টার, বিদ্যালয়ের ফটক, বিদ্যালয়ের চারিসীমার দেওয়াল, খেলা-ধুলার সরঞ্জাম) ইত্যাদি যোগানো। (ঙ) সস্ত্রীতি ভোজন। (চ) খেলা-ধুলা/সাংস্কৃতিক অনুষ্ঠানের আয়োজন। (ছ) শিক্ষক-শিক্ষয়িত্রী এবং ছাত্র-ছাত্রীদের প্রত্যহ বিদ্যালয়ে উপস্থিতি।	যদি ৭টি বিবরণী উপলব্ধ হয়, তবে ৭ নম্বর। যদি ৬টি বিবরণী উপলব্ধ হয়, তবে ৬ নম্বর। যদি ৫টি বিবরণী উপলব্ধ হয়, তবে ৫ নম্বর। যদি ৪টি বিবরণী উপলব্ধ হয়, তবে ৪ নম্বর। যদি ৩টি বিবরণী উপলব্ধ হয়, তবে ৩ নম্বর। যদি ২টি বিবরণী উপলব্ধ হয়, তবে ২ নম্বর। যদি ১টি বিবরণী উপলব্ধ হয়, তবে ১ নম্বর। একটি নয় ০
৩)	বিদ্যালয় পরিচালনা/বিদ্যালয় পরিচালনা ও উন্নয়ন সমিতির সদস্যদের জড়িতকরণ (নথি ও মত বিনিময় অনুসারে)	(ক) বিদ্যালয় বহির্ভূত শিশু শনাক্তকরণ এবং বিদ্যালয় তাগ রোধ সপ্তাহ অনুষ্ঠিতকরণ। (খ) অনুদানের ব্যবহারের তদারকীকরণ। (গ) স্বাস্থ্যসম্মত ব্যবস্থাপনা (বিদ্যালয় পরিসর, পানীয় জল, শৌচাগার ইত্যাদি)। (ঘ) বিদ্যালয় পরিচালনা/বিদ্যালয় পরিচালনা ও উন্নয়ন সমিতির সদস্যদের দ্বারা অনিয়মিত ছাত্র-ছাত্রীদের গৃহ ভ্রমণ।	যদি ৪টি বিবরণী উপলব্ধ হয়, তবে ৪ নম্বর। যদি ৩টি বিবরণী উপলব্ধ হয়, তবে ৩ নম্বর। যদি ২টি বিবরণী উপলব্ধ হয়, তবে ২ নম্বর। যদি ১টি বিবরণী উপলব্ধ হয়, তবে ১ নম্বর। একটি নয় ০
৪)	বিদ্যাঞ্জলি (নিবন্ধন পুস্তিকার নথি/বিদ্যাঞ্জলি পোর্টাল নিরীক্ষণ থেকে প্রাপ্ত তথ্য অনুসারে)	(ক) স্বেচ্ছাসেবক দাতাদের দ্বারা প্রদত্ত পরিষেবা/সম্পদের পরিমাণ সম্পর্কীয় তথ্য বিদ্যাঞ্জলি পোর্টালে প্রতিফলিত হয়েছে। (খ) কমপক্ষে ১০জন স্বেচ্ছাসেবক দাতা বিদ্যালয়ের বিদ্যাঞ্জলি পোর্টালে নিজেদের নাম নিবন্ধন করিয়েছেন। (গ) বিদ্যালয় প্রাক্কণের কোন বিশিষ্ট স্থানে দানের বিস্তৃত বিবরণ সহ স্বেচ্ছাসেবক দাতাদের নাম প্রদর্শন করা হয়েছে।	যদি ৩ টি বিবরণীর সব কয়টি উপলব্ধ হয়- ৩ নম্বর যদি ২ টি বিবরণী উপলব্ধ হয়- ২ নম্বর যদি ১ টি বিবরণী উপলব্ধ হয় ১ নম্বর একটিও নয়- ০।
৫)	প্রাক্তন ছাত্র-ছাত্রী এবং অভিভাবক শিক্ষক-শিক্ষয়িত্রী সংস্থা (নথি অনুযায়ী)	(ক) আছে। (খ) সক্রিয়। (গ) শিক্ষক-অভিভাবক সভা প্রত্যেক মাসে অনুষ্ঠিত হয়। (ঘ) প্রাক্তন ছাত্র-ছাত্রীদের কাছ থেকে বিদ্যালয়ের জন্য বিভিন্ন (পরিষেবা/উপকরণ) অবদান লাভ করা হয়।	যদি ৪টি বিবরণী উপলব্ধ হয়, তবে ৪ নম্বর। যদি ৩টি বিবরণী উপলব্ধ হয়, তবে ৩ নম্বর। যদি ২টি বিবরণী উপলব্ধ হয়, তবে ২ নম্বর। যদি ১টি বিবরণী উপলব্ধ হয়, তবে ১ নম্বর। একটিও নয় ০
৬)	অন্যান্য ক্ষেত্র (নথি/পর্যবেক্ষণ অনুযায়ী)	(ক) স্বাস্থ্য শিবিরের আয়োজন করা। (খ) বিদ্যালয়ে পরিসরে তামাকমুক্ত পরিবেশ সুনিশ্চিত করা। (গ) ২০২৪-২৫ শিক্ষাবর্ষে প্রত্যেক ছাত্র-ছাত্রী অন্ততঃ একটা করে গাছের চারা লাগাবে এবং বাহ্যিক মূল্যায়কের বিদ্যালয় ভ্রমণের দিন যাতে গাছের চারাটি বেঁচে থাকে তা নিশ্চিত করবে। (ঘ) কম বয়সের বিবাহ, নির্যাতন ইত্যাদির সম্পর্কে সজাগতা সৃষ্টি। (ঙ) শিক্ষক-শিক্ষয়িত্রী এবং ছাত্র-ছাত্রীদের মানসিক স্বাস্থ্য সুনিশ্চিতকরণের ক্ষেত্রে সহযোগিতা। (চ) বিদ্যালয়ে সমন্বিত পরিবেশের সুনিশ্চিতকরণ।	যদি ৬টি বিবরণী উপলব্ধ হয়, তবে ৬ নম্বর। যদি ৫টি বিবরণী উপলব্ধ হয়, তবে ৫ নম্বর। যদি ৪টি বিবরণী উপলব্ধ হয়, তবে ৪ নম্বর। যদি ৩টি বিবরণী উপলব্ধ হয়, তবে ৩ নম্বর। যদি ২টি বিবরণী উপলব্ধ হয়, তবে ২ নম্বর। যদি ১টি বিবরণী উপলব্ধ হয়, তবে ১ নম্বর। একটিও নয় ০

বিদ্যালয়ের পরিকাঠামো ও অন্যান্য সুযোগ-সুবিধার পর্যাপ্ততা ও ব্যবহার : (বিদ্যালয়ের গ্রেডিং এর জন্য প্রযোজ্য নয়)

ক্রমিক	সূচক	বিবরণী (প্রয়োজন অনুসারে লিখবে বা টিক চিহ্ন দিবে)
১)	বিদ্যালয় ভবনের স্থিতি	(ক) স্থায়ী (পাকা) গৃহ/ভবন (খ) অস্থায়ী (কাচা) ভবন (গ) স্থায়ী কিন্তু ক্ষতিগ্রস্ত/জরাজীর্ণ (ঘ) সরকারী ভবন (বিল্ডিং) (হ্যাঁ/না) (ঙ) যদি না হয়, ভাড়া করা/লিজ নেওয়া পরিসরে অস্থায়ীভাবে পাঠদানের ব্যবস্থা।
২)	বিদ্যুতিকরণ	(ক) অসম বৈদ্যুতিক নিগমের তরফ থেকে বাহ্যিক সংযোগের ব্যবস্থা আছে (হ্যাঁ/না) (খ) যদি না থাকে তবে সৌরশক্তি চালিত প্ল্যাণ্ট উপলব্ধ রয়েছে। (হ্যাঁ/না) (গ) উপযুক্ত সুইচ, বৈদ্যুতিক তারের সংযোগ, সকেটসহ আভ্যন্তরীণ বৈদ্যুতিকরণ ব্যবস্থা উপলব্ধ (হ্যাঁ/না) (ঘ) যথেষ্ট পরিমাণের সিলিং ফ্যান, বাল্ব/টিউব লাইটের ব্যবস্থা আছে (হ্যাঁ/না)
৩)	শ্রেণিকক্ষ	(ক) প্রতিটি শ্রেণির জন্য পৃথক শ্রেণিকক্ষ আছে (হ্যাঁ/না) যদি না হয়, তবে প্রয়োজনীয় শ্রেণিকক্ষের সংখ্যা (.....) (খ) শ্রেণিসমূহের পৃথকীকরণের জন অস্থায়ী বিভাজিকা ব্যবহৃত হয়েছে কী (হ্যাঁ/না) যদি হয়, এইরূপ স্থায়ী বিভাজিকার সংখ্যা (.....) (গ) গুরুতর মেরামতির প্রয়োজন আছে এমন শ্রেণিকক্ষের সংখ্যা (.....)
৪)	জলের সুব্যবস্থা	(ক) নিরাপদ পানীয় জলের ব্যবস্থা আছে (হ্যাঁ/না) (খ) জলজীবন মিশন/নগর অথবা স্থানীয় জলযোগান প্রকল্প/অন্যান্য-এর তরফ থেকে পানীয় জলের ব্যবস্থা আছে। (গ) পানীয় জলের ব্যবস্থা সক্রিয় কী না (হ্যাঁ/না) (ঘ) জলের মানদণ্ড পরীক্ষার প্রতিবেদন মজুত আছে (হ্যাঁ/না)
৫)	শৌচাগারের সুবিধা	(ক) ছেলে-মেয়েদের জন্য পৃথক শৌচাগারের ব্যবস্থা আছে (হ্যাঁ/না) (খ) প্রস্রাবগার/শৌচালয়ে প্রবাহমান জলের সুব্যবস্থা আছে (হ্যাঁ/না) (গ) প্রস্রাবগারগুলি নিয়মিত রক্ষণাবেক্ষণ করে রাখা হয় (হ্যাঁ/না) (ঘ) মেয়েদের শৌচালয়ে ইনসিনেরেটর আছে (হ্যাঁ/না)
৬)	হাত ধোয়ার জায়গা	(ক) সাবান ও প্রবাহমান জলের সুব্যবস্থাসহ হাত ধোয়ার উপযুক্ত জায়গা আছে (হ্যাঁ/না)
৭)	আসবাবপত্র	(ক) সকল শিশুদের জন্য যথেষ্ট পরিমাণে ডেস্ক/বেঞ্চের ব্যবস্থা আছে (হ্যাঁ/না) (খ) যদি না থাকে অনুগ্রহ করে নির্দিষ্ট শিশুর সংখ্যা উল্লেখ করুন যাদের জন্য অতিরিক্ত ডেস্ক-বেঞ্চের প্রয়োজন..... (গ) শিক্ষক-শিক্ষয়িত্রীদের জন্য যথেষ্ট পরিমাণে টেবিল চেয়ার আছে। যদি না থাকে প্রয়োজনীয় আসবাবের সংখ্যা (.....)
৮)	বিদ্যালয়টি বিশেষভাবে সক্ষম ছাত্র-ছাত্রীদের জন্য অনুকূল	(ক) বিদ্যালয়টি বাধামুক্ত কী না? (হ্যাঁ/না) (খ) রেলিঙসহ র্যাম্পের সুবিধা আছে (হ্যাঁ/না) (গ) বিদ্যালয়ে বিশেষভাবে সক্ষম ছাত্র-ছাত্রীদের জন্য উপযুক্ত শৌচাগারের ব্যবস্থা আছে (হ্যাঁ/না)
৯)	ইন্টারনেটের সুবিধা	(ক) ইন্টারনেট সুবিধা উপলব্ধ (হ্যাঁ/না) (খ) কোন ইন্টারনেট পরিষেবার সংযোগ অঞ্চলটিতে উপলব্ধ ★ জিও <input type="checkbox"/> ★ এয়ারটেল <input type="checkbox"/> ★ বি এস এন এল <input type="checkbox"/> ★ ভোডাফোন <input type="checkbox"/>
১০)	BaLA (শৈক্ষিক উপকরণ সমৃদ্ধ বিদ্যালয় ভবন)	বিদ্যালয়ে বালা (BaLA) উপকরণ আছে কী না? (হ্যাঁ/না)

● যদি একটি বিদ্যালয়ের কোনো নির্দিষ্ট বিভাগের জন্য কোনো একটি সূচক প্রযোজ্য না হয়, তাহলে সেই বিদ্যালয়ের ক্ষেত্রে বিদ্যালয় কর্তৃপক্ষ/বাহ্যিক মূল্যায়ক সেই সূচকটির বৃত্ত পূরণ করবেন না।

টীকা : বিদ্যালয় মূল্যায়ন (সহঃ বিদ্যায়তনিক এবং সমাজ জড়িতকরণ এবং অবদান, পরিকাঠামো) অংশটি বিদ্যালয় কর্তৃক বাহ্যিক মূল্যায়নের তিনদিন আগে অন-লাইন মারফৎ জমা দিতে হবে। এর জন্য নির্দিষ্ট সফটওয়্যারটি অগ্রিম উপলব্ধ করানো হবে।

III) বাহ্যিক এবং স্ব-মূল্যায়নের সময় তালিকা পৰিশিষ্ট-III।

● নিম্ন প্ৰাথমিক

☞ স্ব-মূল্যায়নের তাৰিখ :

সময়	পৰিধি	শ্ৰেণি	ক্ৰিয়াকলাপ	কাৰ দ্বাৰা	মন্তব্য
সকাল ৯.০০টা থেকে ৯.১৫ পৰ্যন্ত	১৫ মিনিট	১ম - ৫ম	প্ৰাতঃসভা	বিদ্যালয়	
সকাল ৯.১৫টা থেকে ৯.২৫ পৰ্যন্ত	১০ মিনিট	১ম - ৫ম	উপস্থিতি নিৰীক্ষণ	শিক্ষক	শ্ৰেণিকক্ষে
সকাল ৯.২৫টা থেকে ১২.২৫ পৰ্যন্ত	১৮০ মিনিট	২য় - ৫ম	পঠন মূল্যায়ন (ভাষা ১ ও ২)	শিক্ষক	সংশ্লিষ্ট শিক্ষক কৰ্তৃক নিৰ্দিষ্ট প্ৰ-পত্ৰে মূল্যায়ন ও নম্বৰ নথিভুক্তকৰণ
দুপুৱ ১২.২৫টা থেকে ১.০০ পৰ্যন্ত	৩৫ মিনিট	২য় - ৫ম	মধ্যাহ্ন ভোজন	বিদ্যালয়	
দুপুৱ ১.০০টা থেকে ১.৪৫ পৰ্যন্ত	শৈক্ষিক দিনপঞ্জি অনুযায়ী ক্ৰিয়াকলাপ/শ্ৰেণিতে পাঠ আদান-প্ৰদান কৰা হ'বে।				
দুপুৱ ১.৫০টা থেকে ২.৫০ পৰ্যন্ত	৬০ মিনিট	বিদ্যালয় মূল্যায়ন ● সহ-বিদ্যায়তনিক ক্ৰিয়াকলাপ এবং অন্যান্য ক্ষেত্ৰ ● সমাজ জড়িতকৰণ এবং অবদান ● বিদ্যালয়ের পৰিকাঠামো ও অন্যান্য সুযোগ- সুবিধাৰ পৰ্যাপ্ততা ও ব্যবহার		বিদ্যালয় পৰিচালনা সমিতি, অভিভাবকের উপস্থিতিতে মূল্যায়ন এবং নিৰ্দিষ্ট প্ৰ-পত্ৰে নম্বৰ নথিভুক্তকৰণ	

☞ বাহ্যিক মূল্যায়নের তাৰিখ :

নং	সময়	পৰিধি	শ্ৰেণি	ক্ৰিয়াকলাপ	মন্তব্য
১.	সকাল ৯.০০টা থেকে ৯.১৫ পৰ্যন্ত	১৫ মিনিট	১ম - ৫ম	প্ৰাতঃসভা	
২.	সকাল ৯.১৫টা থেকে ৯.২৫ পৰ্যন্ত	১০ মিনিট	১ম - ৫ম	উপস্থিতি নিৰীক্ষণ	
৩.	সকাল ৯.২৫- ১০.২৫ পৰ্যন্ত	৬০ মিনিট	১ম	● বিদ্যায়তনিক মান নিৰূপণ (লেখন পৰীক্ষা— এম সি কিউ)	মান নিৰূপণ অনুষ্ঠিতকৰণ, প্ৰশ্নোত্তৰপত্ৰ সংগ্ৰহ কৰাৰ জন্য সময় নিৰ্ধাৰিত
৪.	সকাল ১০.২৫- ১০.৫৫ পৰ্যন্ত	৯০ মিনিট	২য়	বিদ্যায়তনিক মূল্যায়ন (লেখন পৰীক্ষা—এম সি কিউ), সাংখ্যিক ধাৰণা, লেখন (ভাষা ১ এবং ২)	মান নিৰূপণ অনুষ্ঠিতকৰণ, প্ৰশ্নোত্তৰপত্ৰ সংগ্ৰহ কৰাৰ জন্য সময় নিৰ্ধাৰিত

- প্রথম শ্রেণির ছাত্র-ছাত্রীদের ক্ষেত্রে উত্তরগুলি বাহ্যিক মূল্যায়ক/শিক্ষক/নিরীক্ষক ও এম আর পত্রে স্থানান্তর করবেন।
- দ্বিতীয় শ্রেণির ছাত্র-ছাত্রীদের ক্ষেত্রে এম সি কিউ অংশটি (প্রশ্ন নং ১ থেকে ৩০) উত্তরগুলি শিক্ষক/বাহ্যিক মূল্যায়ক/নিরীক্ষক ও এম আর পত্রে স্থানান্তর করবেন। (প্রশ্ন নং ৩১, ৩২, ৩৩ 'ক' থেকে 'ঘ', ৩৪ এবং ৩৫) এর নম্বরগুলি (নম্বর প্রদানের নির্দেশিকা অনুযায়ী ছাত্র-ছাত্রীদের উত্তরের উপর ভিত্তি করে শিক্ষক/বাহ্যিক মূল্যায়ক/নিরীক্ষক ও এম আর পত্রে প্রদান করবেন।

নং	সময়	পরিধি	শ্রেণি	ক্রিয়াকলাপ	মন্তব্য
৫.	সকাল ৯.২৫টা থেকে ১১.৫৫ পর্যন্ত	১৫০ মিনিট	৩য় থেকে ৫ম	● বিদ্যায়তনিক মূল্যায়ন (লেখন পরীক্ষা— এম সি কিউ সংখ্যা জ্ঞান, লেখন (ভাষা ১ এবং ২)	● মূল্যায়ন অনুষ্ঠিতকরণ ও শিক্ষার্থীদের কাছ থেকে প্রশ্নোত্তরপত্র সংগ্রহ উভয়ের জন্য সময় বরাদ্দ। ● পরীক্ষার সময় বাহ্যিক মূল্যায়ক প্রতিটি পরীক্ষা কক্ষ ভ্রমণ করে মূল্যায়ন সূচরুপে অনুষ্ঠিত করার প্রক্রিয়া নিশ্চিত করবেন।

শিক্ষার্থীদের লেখন ও সংখ্যাঙ্কানের উত্তরগুলি শিক্ষার্থীরা প্রশ্নোত্তরপত্রে লিখবে।
পঠন কৌশলের মান নিরূপণ

নং	সময়	পরিধি	শ্রেণি	ক্রিয়াকলাপ	মন্তব্য
৬.	দুপুর ১১.৩০টা থেকে ১২.০০ পর্যন্ত	৩০ মিনিট	২য়	(ভাষা ১ এবং ২) এর পঠন কৌশলের মান নিরূপণ	● যাদৃচ্ছিকভাবে বাহ্যিক মূল্যায়ক ১০% শিক্ষার্থীর (ভাষা ১ এবং ২) এর কৌশল এর মূল্যায়ন করবেন পয়েন্ট-৪থ যদি কোনো বিসংগতি ধরা পড়ে তবে বাহ্যিক মূল্যায়কের ভূমিকায় উল্লেখিত অনুসারে কার্য ব্যবস্থা গ্রহণ করতে হবে। ● নম্বর যাতে নিরপেক্ষভাবে প্রদান করা হয় তা বাহ্যিক মূল্যায়ক নিশ্চিত করবেন।
৭.	দুপুর ১২.০০টা থেকে ১.০০ পর্যন্ত	৬০ মিনিট	৩য় - ৫ম	(ভাষা ১ এবং ২) এর পঠন এর মান নিরূপণ	● যাদৃচ্ছিকভাবে বাহ্যিক মূল্যায়ক ১০% শিক্ষার্থীর (ভাষা ১ এবং ২) এর কৌশল এর মূল্যায়ন করবেন পয়েন্ট-৪থ যদি কোনো বিসংগতি ধরা পড়ে তবে বাহ্যিক মূল্যায়কের ভূমিকায় উল্লেখিত অনুসারে কার্য ব্যবস্থা গ্রহণ করতে হবে। ● নম্বর যাতে নিরপেক্ষভাবে প্রদান করা হয় তা বাহ্যিক মূল্যায়ক নিশ্চিত করবেন।

দিনটির খাদ্য তালিকা অনুসারে মধ্যাহ্ন ভোজন পরিবেশন (১.০০-১.৪৫)

বিদ্যালয় মূল্যায়ন (সহ বিদ্যায়তনিক, সমাজ জড়িতকরণ ও অবদান এবং পরিকাঠামো)

৮.	দুপুর ১.৫০টা থেকে ৩.২০ পর্যন্ত	৯০ মিনিট	বিদ্যালয়	বিদ্যালয় মূল্যায়ন	● বাহ্যিক মূল্যায়ক প্রকৃত অবস্থা যাচাই এবং সংশোধন করে এবং প্রধান শিক্ষক, শিক্ষক, বিদ্যালয় পরিচালনা সমিতি, সমাজ, শিক্ষার্থীদের সঙ্গে মত বিনিময় করে মান নিরূপণ করবেন এবং অনলাইন প্র-পত্রে নম্বর তুলবেন। ● বাহ্যিক মূল্যায়ক চূড়ান্তভাবে যাচাই করা/সংশোধন করা বিদ্যালয় মূল্যায়ন অংশটি বাহ্যিক মূল্যায়নের দিন অনলাইন গুণোৎসব পোর্টালে আপলোড করবেন। ● পঞ্চম শ্রেণির শিক্ষার্থীরা এই মত বিনিময়ে অংশগ্রহণ করবে।
----	--------------------------------	----------	-----------	---------------------	--

নং	সময়	পরিধি		মন্তব্য
৯.	বিকেল ৩.২৫টা থেকে ৪.২৫ পর্যন্ত	৬০ মিনিট	বাহ্যিক মূল্যায়কের নিরীক্ষণরত বিদ্যালয়	<ul style="list-style-type: none"> উত্তরপত্রে থেকে উত্তর দেখে OMR পত্র পূরণ (১ম ও ২য় শ্রেণি) লেখন ও সাংখ্যিক ধারণার উত্তরগুলি পরীক্ষা করা (২য় ও ৫ম শ্রেণি) বাহ্যিক মূল্যায়ক (প্রতিটি শ্রেণির) ৫/৬ টি উত্তর পত্র যাদৃচ্ছিকভাবে মূল্যায়ন করবেন এবং ও এম আর পত্রে ছাত্র-ছাত্রীদের উত্তর এবং শিক্ষকদের প্রদত্ত নম্বরগুলি মিলিয়ে দেখবেন। পঠন, লেখন ও সংখ্যা জ্ঞানের নম্বরগুলি OMR পত্রে তোলা। (২য় থেকে ৫ম শ্রেণি) উক্ত কৌশলের নম্বরগুলি শিক্ষকরা যাতে নিরপেক্ষভাবে ও এম আর পত্রে তোলেন ব্যাহ্যিক মূল্যায়ক তা নিশ্চিত করবেন।
১০.	বিকাল ৪.২৫টা থেকে ৪.৫৫ পর্যন্ত	৩০ মিনিট	বিদ্যালয়	<ul style="list-style-type: none"> সঠিক সিল, লেবেলসহ প্যাকেজিং প্যাকিঙের আগে প্রয়োজন অনুসারে নির্দিষ্ট স্থানে সকল সংশ্লিষ্ট ব্যক্তির স্বাক্ষর করবেন।

বিঃ দ্রঃ শিক্ষার্থীর সংখ্যার উপর ভিত্তি করে ক্রিয়াকলাপের সময় পরিবর্তিত হতে পারে।

● উচ্চ প্রাথমিক

☞ স্ব-মূল্যায়নের তারিখ :

সময়	পরিধি	শ্রেণি	ক্রিয়াকলাপ	কার দ্বারা	মন্তব্য
সকাল ৯.০০টা থেকে ৯.১৫ পর্যন্ত	১৫ মিনিট	৬ষ্ঠ - ৮ম	প্রাতঃসভা	বিদ্যালয়	
সকাল ৯.১৫টা থেকে ৯.২৫ পর্যন্ত	১০ মিনিট	৬ষ্ঠ - ৮ম	উপস্থিতি নিরীক্ষণ	শিক্ষক	শ্রেণিকক্ষে
সকাল ৯.২৫টা থেকে ১২.২৫ পর্যন্ত	১৮০ মিনিট	৬ষ্ঠ - ৮ম	পঠন মূল্যায়ন (ভাষা ১ ও ২)	শিক্ষক	সংশ্লিষ্ট শিক্ষক কর্তৃক নির্দিষ্ট প্র-পত্রে মূল্যায়ন ও নম্বর নথিভুক্তকরণ
দুপুর ১২.২৫টা থেকে ১.০০ পর্যন্ত	৩৫ মিনিট	৬ষ্ঠ - ৮ম	মধ্যাহ্ন ভোজন	বিদ্যালয়	
দুপুর ১.০০টা থেকে	শৈক্ষিক দিনপঞ্জি অনুযায়ী ক্রিয়াকলাপ/শ্রেণিতে পাঠ আদান-প্রদান করা হবে।				

☞ বাহ্যিক মূল্যায়নের তারিখ :

নং	সময়	পরিধি	শ্রেণি	ক্রিয়াকলাপ	মন্তব্য
১.	সকাল ৯.০০টা থেকে ৯.১৫ পর্যন্ত	১৫ মিনিট	৬ষ্ঠ - ৮ম	প্রাতঃসভা	
২.	সকাল ৯.১৫টা থেকে ৯.২৫ পর্যন্ত	১০ মিনিট	৬ষ্ঠ - ৮ম	উপস্থিতি নিরীক্ষণ	
৩.	সকাল ৯.২৫-১১.৫৫ পর্যন্ত	১৫০ মিনিট	৬ষ্ঠ - ৮ম	<ul style="list-style-type: none"> বিদ্যায়তনিক মান নিরূপণ (লেখন পরীক্ষা—এম সি কিউ) সংখ্যাজ্ঞান, লেখন (ভাষা-১,২) বাহ্যিক মূল্যায়ক পরীক্ষা চলাকালীন প্রতিটি কক্ষ ভ্রমণ করে এই কার্যসূচির নির্বিঘ্ন সম্পাদন নিশ্চিত করবেন। 	মান নিরূপণ অনুষ্ঠিতকরণ, প্রশ্নোত্তরপত্র সংগ্রহ করার জন্য সময় নির্ধারিত

শিক্ষার্থীদের লেখন ও সংখ্যাজ্ঞানের উত্তরগুলি প্রশ্নোত্তরপত্রে লিখবে।

নং	সময়	পরিধি	শ্রেণি	ক্রিয়াকলাপ	মন্তব্য
৪.	সকাল ১২.০০- ০১.০০ পর্যন্ত	৬০ মিনিট	৬ষ্ঠ - ৮ম	পঠন (ভাষা-১ এবং ২) এর মান নিরূপণ	<ul style="list-style-type: none"> ● যাদৃচ্ছিকভাবে বাহ্যিক মূল্যায়ক ১০% শিক্ষার্থীর (ভাষা ১ এবং ২) এর কৌশল এর মূল্যায়ন করবেন পয়েন্ট-৪খ যদি কোনো বিসংগতি ধরা পরে তবে বাহ্যিক মূল্যায়কের ভূমিকায় উল্লেখিত অনুসারে কার্য ব্যবস্থা গ্রহণ করতে হবে। ● নম্বর যাতে নিরপেক্ষভাবে প্রদান করা হয় তা বাহ্যিক মূল্যায়ক নিশ্চিত করবেন।

দিনটির খাদ্য তালিকা অনুসারে মধ্যাহ্ন ভোজন পরিবেশন (১.০০-১.৪৫)

বিদ্যালয় মূল্যায়ন (সহ বিদ্যায়তনিক, সমাজ জড়িতকরণ ও অবদান এবং পরিকাঠামো)

৫.	দুপুর ১.৫০টা থেকে ৩.২০ পর্যন্ত	৯০ মিনিট	বিদ্যালয়	বিদ্যালয় মূল্যায়ন	<ul style="list-style-type: none"> ● প্রকৃত অবস্থা যাচাই এবং সম্পাদনা করে এবং প্রধান শিক্ষক, শিক্ষক, বিদ্যালয় পরিচালনা সমিতি, সমাজ, শিক্ষার্থীদের সঙ্গে মত বিনিময় করে মান নিরূপণ করবেন এবং অনলাইন OMR পত্রে নম্বর তুলবেন। ● বাহ্যিক মূল্যায়ক চূড়ান্তভাবে যাচাই করা/সংশোধন করা বিদ্যালয় মূল্যায়ন অংশটি বাহ্যিক মূল্যায়নের দিন অনলাইন গুণোৎসব পোর্টলে আপলোড করবেন।
----	-----------------------------------	----------	-----------	------------------------	---

নং	সময়	পরিধি	শ্রেণি	মন্তব্য
৬.	বিকাল ৩.২৫টা থেকে ৪.২৫ পর্যন্ত	৬০ মিনিট	বাহ্যিক মূল্যায়কের নিরীক্ষণরত বিদ্যালয়	<ul style="list-style-type: none"> ● লেখন ও সাংখ্যিক ধারণার উত্তরগুলি পরীক্ষা করা (৬ষ্ঠ থেকে ৮ম শ্রেণি) বাহ্যিক মূল্যায়ক (প্রতিটি শ্রেণির ৫/৬ টি উত্তর পত্র যাদৃচ্ছিকভাবে মূল্যায়ন করবেন এবং ও এম আর পত্রে ছাত্র-ছাত্রীদের উত্তর এবং শিক্ষকদের প্রদত্ত নম্বরগুলি মিলিয়ে দেখবেন। ● পঠন, লেখন ও সংখ্যা জ্ঞানের নম্বরগুলি OMR পত্রে তোলা। (৬ষ্ঠ থেকে ৮ম শ্রেণি) ● উক্ত কৌশলের নম্বরগুলি শিক্ষকরা যাতে নিরপেক্ষভাবে ও এম আর পত্রে তোলেন বাহ্যিক মূল্যায়ক তা নিশ্চিত করবেন।
৭.	বিকাল ৪.২৫টা থেকে ৪.৫৫ পর্যন্ত	৩০ মিনিট	বিদ্যালয়	<ul style="list-style-type: none"> ● সঠিক সিল, লেবেলসহ প্যাকেজিং ● প্যাকিঙের আগে প্রয়োজন অনুসারে নির্দিষ্ট স্থানে সকল সংশ্লিষ্ট ব্যক্তির স্বাক্ষর করবেন।

বিঃ দ্রঃ ছাত্র-ছাত্রীদের সংখ্যার ভিত্তিতে মূল্যায়নের সময় পরিবর্তন করা হতে পারে।

● মাধ্যমিক

☞ স্ব-মূল্যায়নের তারিখঃ

সময়	পরিধি	শ্রেণি	ক্রিয়াকলাপ	কার দ্বারা	মন্তব্য
সকাল ৯.০০টা থেকে ৯.১৫ পর্যন্ত	১৫ মিনিট	নবম	প্রাতঃসভা	বিদ্যালয়	
সকাল ৯.১৫টা থেকে ৯.২৫ পর্যন্ত	১০ মিনিট	নবম	উপস্থিতি নিরীক্ষণ	শিক্ষক	
সকাল ৯.২৫টা থেকে ১২.২৫ পর্যন্ত	১৮০ মিনিট	নবম	পঠন মূল্যায়ন (ইংরাজি ও আধুনিক ভারতীয় ভাষা)	শিক্ষক	সংশ্লিষ্ট শিক্ষক মূল্যায়ন করে নির্দিষ্ট প্র-পত্রে নম্বর নথিভুক্ত করবেন
দুপুর ১২.২৫টা থেকে ১.৪৫	শৈক্ষিক দিনপঞ্জি অনুযায়ী ক্রিয়াকলাপ/শ্রেণিতে পাঠ আদান-প্রদান				
বাহ্যিক মূল্যায়নের দিন					
নং	সময়	পরিধি	শ্রেণি	ক্রিয়াকলাপ	মন্তব্য
১.	সকাল ৯.১৫টা থেকে ৯.২০ পর্যন্ত	১৫ মিনিট	নবম	প্রাতঃসভা	
২.	সকাল ৯.০০টা থেকে ৯.১৫ পর্যন্ত	০৫ মিনিট	নবম	উপস্থিতি নিরীক্ষণ	
৩.	সকাল ৯.২০টা থেকে ১১.৫০ পর্যন্ত	১৫০ মিনিট	নবম	বিদ্যায়তনিক মান নিরূপণ (লিখিত পরীক্ষা-বহুকল্পিক প্রশ্ন, সাংখ্যিক ধারণা, লেখন (ইংরাজি ও আধুনিক ভারতীয় ভাষা))	<ul style="list-style-type: none"> ● মূল্যায়ন অনুষ্ঠিত করা এবং পূরণ করা OMR এবং শিক্ষার্থীদের কাছ থেকে প্রশ্নোত্তরপত্র সংগ্রহ করার জন্য সময় বরাদ্দ থাকবে। ● বাহ্যিক মূল্যায়ক পরীক্ষা চলাকালীন প্রতিটি কক্ষে গিয়ে মূল্যায়ন সুচারুরূপে সম্পন্ন হওয়ার বিষয়টি নিশ্চিত করবেন।
লেখন এবং মৌলিক গাণিতিক প্রয়োগের প্রশ্নের উত্তরগুলি শিক্ষার্থীরা প্রশ্নপত্রে লিখবে।					

পঠন কৌশলের মূল্যায়ন

নং	সময়	পরিধি	শ্রেণি	ক্রিয়াকলাপ	মন্তব্য
৪.	দুপৰ ১২.০০টা থেকে ১.০০ পর্যন্ত	৬০ মিনিট	নবম	পঠন (ইংরাজি এবং আধুনিক ভারতীয় ভাষা) -র মান নিরূপণ	<ul style="list-style-type: none"> ● যাদৃচ্ছিকভাবে বাহ্যিক মূল্যায়ক ১০% শিক্ষার্থীর (ভাষা ১ এবং ২) এর কৌশল এর মূল্যায়ন করবেন পয়েন্ট-৪থ। যদি কোনো বিসংগতি ধরা পড়ে তবে বাহ্যিক মূল্যায়কের ভূমিকায় উল্লেখিত অনুসারে কার্য ব্যবস্থা গ্রহণ করতে হবে। ● নম্বর যাতে নিরপেক্ষভাবে প্রদান করা হয় তা বাহ্যিক মূল্যায়ক নিশ্চিত করবেন।
বিদ্যালয় মূল্যায়ন (সহ বিদ্যায়তনিক এবং অন্যান্য ক্ষেত্র, সমাজ জড়িতকরণ এবং অবদান, পরিকাঠামো)					
৫.	দুপৰ ১.০০টা থেকে ২.৩০ পর্যন্ত	৯০ মিনিট	বিদ্যালয়	বিদ্যালয় মূল্যায়ন	<ul style="list-style-type: none"> ● বাহ্যিক মূল্যায়ক প্রকৃত অবস্থা যাচাই করে এবং অধ্যক্ষ/প্রধান শিক্ষক, শিক্ষক, বিদ্যালয় পরিচালনা সমিতি, সমাজ, শিক্ষার্থীসকলের উপস্থিতিতে মান নিরূপণ করে অনলাইন প্র-পত্রে নম্বর নথিভুক্ত করা হবে। ● বাহ্যিক মূল্যায়ক চূড়ান্তভাবে যাচাই করা/সংশোধন করা বিদ্যালয় মূল্যায়ন অংশটি বাহ্যিক মূল্যায়নের দিন অনলাইন গুণোৎসব পোর্টালে আপলোড করবেন।
৬.	বিকাল ২.৩৫টা থেকে ৩.৩৫ পর্যন্ত	৬০ মিনিট	বাহ্যিক মূল্যায়কের তদারকীর অধীনস্থ বিদ্যালয়	<ul style="list-style-type: none"> ● লেখন এবং মৌলিক গাণিতিক প্রয়োগ সংক্রান্ত প্রশ্নের উত্তরগুলি যাচাই করা। বাহ্যিক মূল্যায়ক প্রতিটি শ্রেণির অন্ততঃ ৫/৬ টি উত্তর পত্র যাদৃচ্ছিকভাবে পরীক্ষা করবেন এবং ছাত্র-ছাত্রীদের উত্তর ও শিক্ষকদের প্রদত্ত নম্বরগুলি মিলিয়ে দেখবেন। ● পঠন, লেখন এবং মৌলিক গাণিতিক প্রয়োগের নম্বরগুলি OMR পত্রে তোলা। ● উক্ত কৌশলের নম্বরগুলি শিক্ষকরা যাতে নিরপেক্ষভাবে ও এম আর পত্রে তোলেন বাহ্যিক মূল্যায়ক সেটি নিশ্চিত করবেন। 	
৭.	বিকাল ৩.৩৫টা থেকে ৪.০৫ পর্যন্ত	৩০ মিনিট	বিদ্যালয়	<ul style="list-style-type: none"> ● সঠিকভাবে সিল ও লেবেল লাগিয়ে প্যাকিং করতে হবে। ● প্যাকিংএর আগে প্রয়োজনসাপেক্ষে সকল সংশ্লিষ্ট ব্যক্তিবর্গকে উপযুক্ত স্থানে স্বাক্ষর করতে হবে। 	

বিঃ দ্রঃ শিক্ষার্থীদের সংখ্যার ভিত্তিতে ক্রিয়াকলাপের সময় পরিবর্তন করা হতে পারে।

IV. শিশুদের পঠন কৌশলের কৃতির তথ্য নথিভুক্তকরণের জন্য শিক্ষকদের প্র-পত্র : পরিশিষ্ট : IV

বিদ্যালয়ের নাম :
 ডাইস কোড :
 মন্ডল :
 খন্ড :
 জেলা :
 পরীক্ষার মাধ্যম :
 শ্রেণি :

শিক্ষার্থীর নাম	পঠন ভাষা-১ (L1)/আধুনিক ভারতীয় ভাষা				পঠন ভাষা-২ (L2)/ ইংরাজি			
	০	১	২	৩	০	১	২	৩

বিঃ দ্রঃ ভাষা-১ এবং ভাষা-২ প্রাথমিক পর্যায়ের জন্য এবং আধুনিক ভারতীয় ভাষা (এম আই এল) ও ইংরাজি মাধ্যমিক পর্যায়ের জন্য প্রযোজ্য

- একটি শ্রেণির ছাত্র সংখ্যার উপর ভিত্তি করে (দ্বিতীয় থেকে অষ্টম/নবম) শ্রেণির জন্য বিদ্যালয় কর্তৃক নির্মিত প্র-পত্র অনুসারে ছাত্র-ছাত্রীদের স্বকীয় মূল্যায়নের নম্বরগুলি নথিভুক্ত করতে হবে। যাই হউক, বাহ্যিক মূল্যায়নের দিন বাহ্যিক মূল্যায়ক (প্রতিটি শ্রেণির) ১০ শতাংশ ছাত্র-ছাত্রীর পঠন কৌশলের মান নিরূপণ করবেন এবং সেই ১০ শতাংশ ছাত্র-ছাত্রীর প্রদর্শন স্বকীয় মূল্যায়নের প্রদর্শনের অনুপাতে যদি মোটামুটি ঠিক থাকে তবে বাহ্যিক মূল্যায়ক বিদ্যালয় কর্তৃপক্ষকে পঠন কৌশলের নম্বরগুলি ও এম আর পত্রে তোলার নির্দেশ দেবেন।

প্রধান শিক্ষক/সংশ্লিষ্ট শিক্ষকের নাম :
 স্বাক্ষর :

V. প্ৰশ্নপত্ৰ খোলাৰ নথি সংৰক্ষণেৰ প্ৰ-পত্ৰ (যদি অনিবাৰ্য কাৰণবশতঃ বাহ্যিক মূল্যায়ক সময়মতে বিদ্যালয়ে উপস্থিত হতে না পালে, সেক্ষেত্ৰে দুজন বিদ্যালয় পৰিচালনা সমিতিৰ সদস্যেৰ উপস্থিতিতে) পৰিশিষ্ট - V

বিদ্যালয়েৰ নাম : মন্ডল :

ডাইস কোড : জেলা :

খন্ড : শ্ৰেণি :

পৰীক্ষাৰ মাধ্যম:

যেহেতু বাহ্যিক মূল্যায়ক সময়মতে বিদ্যালয়ে উপস্থিত হতে পালে নি, সূতৰাং নিম্ন স্বাক্ষৰকাৰীদেৰ উপস্থিতিতে শ্ৰেণি ভিত্তিক সিলবন্ধ প্ৰশ্ন পত্ৰেৰ প্যাকেট খোলা হল :

ক্রম নং	নাম	তাৰিখসহ স্বাক্ষৰ
১	প্ৰধান/সহকাৰী শিক্ষক	
২	বিদ্যালয় পৰিচালনা সমিতিৰ সদস্য (১ম)	
৩	বিদ্যালয় পৰিচালনা সমিতিৰ সদস্য (২য়)	

VI. বিশেষ প্রয়োজনসম্পন্ন শিশুদের মূল্যায়ন নির্দেশাবলি পরিশিষ্ট : VI

বিশেষ প্রয়োজনসম্পন্ন শিশুদের ক্ষেত্রে প্রযোজ্য সাধারণ মূল্যায়ন নির্দেশাবলি :

- শিশুটির প্রয়োজনে, অতিরিক্ত সময় প্রদান করা যেতে পারে। এই সময়ে একঘেয়েমি দূর করার জন্য বিরতি দেওয়া উচিত।
- প্রতিটি শিশুর ব্যক্তিগত প্রয়োজন সাপেক্ষে বিভিন্ন উপকরণ যেমন :— ক্যালকুলেটর, অ্যাকাবাস, ব্রেইল উপকরণ, টেলর ফ্রেম, সমন্বয়রক্ষী বোর্ড, স্ল্যাণ্ট বোর্ড, পেনসিল/পেন গ্রিপ ইত্যাদি ব্যবহার অনুমতি দিতে পারেন।
- প্রযুক্তির ব্যবহার যেমন :— কম্পিউটার, টেপ রেকর্ডার, ভয়েজ সিনথেসাইজার ইত্যাদি প্রয়োজন সাপেক্ষে করা যেতে পারে।
- পরীক্ষার পাঠ্যক্রমে নমনীয়তা থাকতে হবে। উদাহরণ স্বরূপ : যদি কোনো শিশু ধীর পঠনে অভ্যস্ত হয়, তবে বিষয়বস্তুকে ছোটো ছোটো এককে বিভক্ত করে তার পরীক্ষা নিতে হবে। একেবারে সম্পূর্ণ পাঠ্যক্রম তার পরীক্ষার ক্ষেত্রে প্রযোজ্য হবে না।
- যে সমস্ত শিশুদের ভাষা আহরণে অসুবিধা রয়েছে তাদের মূল্যায়নের ক্ষেত্রে রচনাধর্মী প্রশ্ন না করে বৈকল্পিক প্রশ্নের সাহায্য গ্রহণ করা উচিত। অর্থাৎ প্রশ্নের ভাষা হতে হবে সহজ সরল।

বিদ্যালয়ের বিশেষ প্রয়োজন সম্পন্ন শিশুদের (CWSN) দের মূল্যায়ন কৌশল বিশেষ প্রয়োজন সম্পন্ন শিশুদের মূল্যায়ন সংক্রান্ত সাধারণ কৌশল—

- প্রয়োজনানুযায়ী এই ছাত্র-ছাত্রীদের অতিরিক্ত সময় দিতে পারে। অবসাদ দূর করার জন্য এই সময়টুকুর মধ্যে বিশ্রামের অনুমতি দিতে পারে।
- ছাত্র-ছাত্রীদের ব্যক্তিগত প্রয়োজন অনুযায়ী বিভিন্ন সরঞ্জাম ব্যবহারের জন্য দিতে পারেন। উদাহরণস্বরূপে— ক্যালকুলেটর, অ্যাকাবাস, টেইলর ফ্রেমের যোগাযোগ বোর্ড, হেলানো বোর্ড, টেপ রেকর্ডার, পেন গ্রিপস্ ইত্যাদি।
- শিশুদের প্রয়োজন অনুযায়ী কম্পিউটার, টেপ রেকর্ডার, ভয়েজ সিনথেসাইজার (বাক্য সংশ্লেষক) ইত্যাদি প্রযুক্তি ব্যবহার করতে দেওয়া উচিত।
- এই ছাত্র-ছাত্রীদের জন্য পাঠ্যক্রম নমনীয় হওয়া উচিত। উদাহরণস্বরূপ- ধীর গতিতে লিখতে অভ্যস্ত ছাত্র-ছাত্রীদের জন্য পাঠ্যক্রমের কারিকুলামের বিষয়বস্তুগুলো ছোটো ছোটো ভাগে ভাগ করে নিয়ে শেখার সামর্থ

অনুযায়ী মূল্যায়ন করতে পারেন।

- ভাষা আহরণের অসুবিধা রয়েছে, এমন ছাত্র-ছাত্রীদের জন্য মূল্যায়নের পদ্ধতি রচনাধর্মী না হয়ে বস্তুনিষ্ঠ হওয়া উচিত প্রশ্নের ভাষা সহজ সরল হওয়া প্রয়োজন।
- ছাত্র-ছাত্রীদের প্রশ্নের উত্তর লিখতে না দিয়ে মৌখিকভাবে বা communication Board এর সাহায্য নেওয়া যেতে পারে। প্রয়োজনে প্রশ্নের উত্তর লেখার জন্য একজন সহায়কের সুবিধা প্রদান করা যেতে পারে।
- প্রয়োজন সাপেক্ষে ছাত্র-ছাত্রীদের প্রশ্নসমূহের সঙ্গে নির্দেশাবলী ও পড়ে শোনানো উচিত।
- দৃষ্টিহীন ছাত্র-ছাত্রীদের প্রয়োজন অনুযায়ী ব্রেইল (Braille) পাঠ্যপুস্তক ও কম দৃষ্টিশক্তি সম্পন্ন ছাত্র-ছাত্রীদের জন্য বড় অক্ষরে লেখা পাঠ্যপুথির ব্যবস্থা করা উচিত।
- প্রয়োজন অনুসারে ছাত্র-ছাত্রীদের সুবিধাজনকভাবে বসার ব্যবস্থা করা উচিত। যেমন বিশেষভাবে প্রস্তুত করা টেবিল চেয়ার, আলাদা কক্ষ ইত্যাদি।
- চিকিৎসাধীন শিশুর মূল্যায়নের ক্ষেত্রে সময়ের অদল-বদল করে, তাদের সুবিধা অনুযায়ী অনুষ্ঠিত করা উচিত।
- ভাষা আহরণে অসুবিধা রয়েছে এমন ছাত্র-ছাত্রীদের ত্রি-ভাষা (3 Language Formula) সূত্র থেকে রেহাই দেওয়া উচিত প্রয়োজন সাপেক্ষে বিকল্প হিসেবে তাদের সাংকেতিক ভাষা (Sign language) শেখানোর ব্যবস্থা করা উচিত।

বাধাগ্রস্ততার প্রকার অনুযায়ী মূল্যায়ন কৌশল

দৃষ্টিজনিত অসুবিধা রয়েছে এমন ছাত্র-ছাত্রীদের জন্য :

- দৃষ্টি শক্তিজনিত অসুবিধা রয়েছে এমন ছাত্র-ছাত্রীদের প্রশ্নগুলি ব্রেইল লিপি/বড়ো বড়ো করে ছাপা উচিত অথবা তাদের প্রশ্নের উত্তর লেখার জন্য একজন লিপিকার এর সুবিধা প্রদান করা উচিত।
- শিশুটিকে প্রশ্নগুলির উত্তর ব্রেইল লিপিতে/বড়ো বড়ো অক্ষরে লিখে/কম্পিউটারের সাহায্যে অথবা লিপিকারের সাহায্যে করার সুবিধা প্রদান করা উচিত।
- পরীক্ষা গ্রহণ পদ্ধতি অন্যান্য স্বাভাবিক ছাত্র-ছাত্রীদের মতো একই থাকবে, শুধু দৃষ্টি শক্তিজনিত অসুবিধা রয়েছে এমন শিশুটির উত্তরগুলি ব্রেইল লিপিতে বা বড় বড় অক্ষরে হবে। শিশুটির মাতা-পিতা, অন্যান্য বা শিশুটির

সঙ্গে আলোচনা করে তার মৌখিক কৃতির উপর ভিত্তি করেও মূল্যায়ন করা যেতে পারে।

- প্রয়োজন স্বাপেক্ষে মূল্যায়নের প্রশ্নগুলি টেপ রেকর্ডারে প্রদান করা যেতে পারে এবং শিশুটির দ্বারা প্রদেয় উত্তরগুলিও টেপ রেকর্ডারে নথিভুক্ত করা যেতে পারে। যদি শিশুটি লিখতে সমর্থ হয় তাহলে তাকে সেই সুবিধা প্রদান করা উচিত।
- শিশুটিকে তার প্রশ্নের উত্তর কম্পিউটারের দ্বারাও প্রদানের অনুমতি দেওয়া উচিত।
- প্রয়োজন স্বাপেক্ষে মূল্যায়ন/পরীক্ষার ধরণ হিসেবে বাচক (TALK) সফটওয়্যার যুক্ত কম্পিউটারের ব্যবস্থা করা উচিত।
- শিশুটি যদি ব্রেইল লিপিতে প্রশ্নগুলির উত্তর করে, তাহলে প্রয়োজন স্বাপেক্ষে তাকে অতিরিক্ত সময় প্রদান করা উচিত। মাতা-পিতার সঙ্গে আলোচনা করে শিক্ষক-শিক্ষয়িত্রীরা অতিরিক্ত সময় প্রদানের উপর বিচার-বিবেচনা করতে পারেন। বিকল্প হিসেবে ব্রেইল পদ্ধতি ব্যবহার করা শিশুটির প্রশ্নের সংখ্যা কমিয়ে দেওয়া উচিত।
- যেহেতু অনেকক্ষেণ ধরে ব্রেইল লিপিতে লিখলে ক্লান্তি অনুভব হয়, সুতরাং যে শিশুটি ব্রেইল লিপি ব্যবহার করছে তাকে অবসাদ দূর করার অবকাশ প্রদান করা উচিত।
- ব্রেইল বিন্দু ভুলের জন্য নম্বর কাটা উচিত নয়। (ব্রেইল পঠন/লেখন পরীক্ষা ছাড়া)। শিশুটি প্রশ্নের উত্তর জানে কী না তা জানার জন্য প্রয়োজন স্বাপেক্ষে শিশুটিকে মৌখিকভাবে উত্তর দিতে বলা হবে।
- বড় অক্ষরের প্রশ্নপত্র প্রদান করার জন্য শিক্ষক-শিক্ষয়িত্রী ছাপার অক্ষরের হরফ নিরীক্ষণ করবেন, যাতে তা প্রত্যেক শিশুর জন্য অনুকূল হয় এবং যা তারা স্পষ্টভাবে দেখতে পারে। প্রয়োজন স্বাপেক্ষে শিশুটিকে ফেল্ট পেন (Felt Pen) ব্যবহার করে সাদা কাগজের উপর লেখার অনুমতি প্রদান করা যেতে পারে।
- শিশুটি যখন টেপ রেকর্ডারের মাধ্যমে বা লিপিকারকে শ্রুতলিখনের মাধ্যমে প্রশ্নের উত্তর দিচ্ছে, তখন আশ-পাশের কোলাহল কমানোর জন্য শিশুটির পৃথকভাবে বসার ব্যবস্থা করা উচিত।
- প্রয়োজন স্বাপেক্ষে চিত্রাঙ্কন/নকশা (সচিত্র) সংক্রান্ত প্রশ্নের জন্য বিকল্প ধর্মী প্রশ্ন প্রদান করা যেতে পারে।
- বিকল্প প্রশ্নের জন্য সহজ-সরল নির্দেশনার প্রয়োজন।
- যদি শিশুটি ব্রেইল পদ্ধতিতে রচনাধর্মী প্রশ্নের উত্তর করে, তখন উত্তরের দৈর্ঘ্য হিসেব না করে প্রশ্নের মূল

বিষয়ের উপর ভিত্তি করে নম্বর প্রদান করা উচিত। শিক্ষক-শিক্ষয়িত্রী এবং মাতা-পিতা উভয়কেই এতে জড়িত হওয়া উচিত।

- শিশুটিকে তার প্রয়োজনীয় সকল সহায়ক সামগ্রী ব্যবহারের অনুমতি প্রদান করা উচিত।

শ্রবণ বাধাগ্রস্ত ছাত্র-ছাত্রীদের জন্য (For Hearing Impaired Students)

- ভাষা আহরণে অসুবিধা রয়েছে এমন ছাত্র-ছাত্রীদের জন্য প্রশ্নপত্রের প্রশ্নগুলি সহজ-সরল ও মূলত বস্তুনিষ্ঠ হওয়া প্রয়োজন।
- যত দূর, সম্ভব বিরাম চিহ্ন, বানান, ব্যাকরণ ভুলের জন্য নম্বর কম দেওয়া উচিত নয়। অভিভাবকের সঙ্গে আলোচনা করে শিক্ষক-শিক্ষয়িত্রীরা এই বিষয়ে সিদ্ধান্ত নেবেন।
- গাণিতিক সমস্যাগুলোর বাক্যের গঠন ও শব্দগুলো ছোটো ও সহজ সরল হওয়া উচিত।
- নিতান্ত প্রয়োজন হলে অতিরিক্ত সময় দেওয়া উচিত। (প্রতি ঘণ্টায় ১৫ মিনিট বা শিক্ষকের সিদ্ধান্ত অনুযায়ী)
- প্রয়োজন সাপেক্ষে লিখিত উত্তরের পরিবর্তে মৌখিকভাবে মূল্যায়ন করা উচিত।
- ত্রিভাষিক সূত্র থেকে শিশুদের রেহাই দেওয়া উচিত ও শিশুটিকে পরিবেশ অনুকূল ভাষা শেখানো উচিত প্রয়োজন সাপেক্ষে সাংকেতিক চিহ্ন (sign Language) ব্যবহার করা যেতে পারে।

অঙ্গ সঞ্চালনে বাধাগ্রস্ত ছাত্র-ছাত্রীদের জন্য—

- পরীক্ষার প্রদত্ত মৌখিক নির্দেশাবলিগুলি বোর্ডে লিখে দেওয়া প্রয়োজন।
- মূল্যায়ন বা পরীক্ষা যে কক্ষে অনুষ্ঠিত করা হবে সেখানে আসা যাওয়ার সুগম ব্যবস্থা থাকা উচিত।
- হাতের সমস্যার জন্য যদি শিশুটির লিখতে অসুবিধা হয় তাহলে প্রয়োজনে শিশুটিকে অতিরিক্ত সময় দেওয়া উচিত। অথবা প্রশ্নের সংখ্যা কমিয়ে দেওয়া উচিত বা লেখার কাজে সহায়ক হিসেবে একজন লিপিকার নিয়োগ করা যেতে পারে।

পক্ষাঘাত আক্রান্ত শিশুদের জন্য :

- মূল্যায়ন বা পরীক্ষা যেখানে অনুষ্ঠিত হবে, সেই জায়গাটি যাতায়াতের জন্য সুবিধাজনক হওয়া উচিত।
- পৃথক কক্ষের ব্যবস্থা থাকা উচিত।

- প্রয়োজনে একজন লিপিকার নিয়োগ করা উচিত।
- কার্যকরী কৌশল যেমন— কম্পিউটার, বাক্য সংশ্লেষণক (Voice Synthesizer) ইত্যাদি ব্যবহার করা উচিত।
- প্রশ্নোত্তরের জন্য (communication board) ব্যবহার করা যেতে পারে।
- যে সকল ছাত্র-ছাত্রীদের হাতের অসুবিধা রয়েছে, তাদের জন্য প্রশ্নের ধরণ আলাদা হওয়া উচিত। যেমন- জ্যামিতির প্রশ্ন বা ছবি আঁকার পরীক্ষা নেওয়া উচিত নয়। শিক্ষক-শিক্ষয়িত্রীরা এবং অভিভাবকরা এই ক্ষেত্রে নিজস্ব সিদ্ধান্ত গ্রহণ করতে পারেন।
- যদি দৃষ্টি, শ্রবণ এবং বুদ্ধিদীপ্ততার ক্ষেত্রে বাধাগ্রস্ত ছেলে-মেয়ে বা এক সঙ্গে থাকে, তাহলে উপরে উল্লেখিত প্রতিটি বাধাগ্রস্ততার বিপরীতে বিশেষ মূল্যায়ন কৌশলসমূহ গ্রহণ করা উচিত।
- বিশেষভাবে নির্মিত টেবিল চেয়ারের সাহায্যে বসার ব্যবস্থা করা উচিত।
- প্রয়োজন সাপেক্ষে প্রশ্নের উত্তর লেখার সময় বাড়িয়ে দেওয়া উচিত। অবসাদ দূর করার জন্য এই ছাত্রদের কাজের ফাঁকে বিশ্রামের জন্য সময় দেওয়া উচিত।
- উপযুক্ত সরঞ্জাম যেমন— পেন্সিল গ্রিপ্‌স্, পিছলে না যাওয়ার জন্য বোর্ড (wedges) এর ব্যবস্থা করা উচিত।
- যেহেতু পক্ষাঘাতগ্রস্ত শিশুরা যথেষ্ট চাপ দিয়ে লেখে সূতরাং এই ধরনের শিশুদের দ্বারা ব্যবহৃত উত্তরপত্র/কাগজ যথেষ্ট মোটা হওয়া উচিত।

মানসিক বাধাগ্রস্ত শিশুদের জন্য :

- প্রশ্নপত্রের ভাষা সহজ সরল হওয়া উচিত।
- মানসিক বাধাগ্রস্ত শিশুদের মূল্যায়নের জন্য প্রস্তুত করা প্রশ্নসমূহের জটিলতার নির্ধারণ শিশুর বোধগম্যতার উপর ভিত্তি করে করা উচিত।
- যদি এই ধরনের শিশুরা নির্ধারিত সময়ের মধ্যে প্রশ্নের উত্তর লিখে শেষ করতে না পারে, তাহলে তাদের প্রয়োজনানুযায়ী প্রশ্নের উত্তর করার সময় বড়ানো উচিত। অবসাদ দূর করার জন্য বিশ্রামের সময় দেওয়া উচিত।
- মূল্যায়নের জন্য ব্যবহৃত শেখা-শেখানোর উপযুক্ত সামগ্রীর যেমন, মূর্ত সামগ্রী (Concrete Material),

জাঁকালো কার্ড (Flash Card), দৃশ্য সহায়ক সামগ্রী (Visual Aids), সচিত্র ব্যাখ্যা (Pictorial Illustration) ইত্যাদি ক্ষেত্রে নমনীয়তা থাকা প্রয়োজন।

- মানসিক বাধাগ্রস্ত শিশুদের জন্য বিরামচিহ্ন, বানান, ব্যাকরণগত ভুলের ক্ষেত্রে নমনীয়তা থাকা উচিত। কিন্তু তারা যে ভুল গুলো করেছে সে সম্পর্কে তাদের অবগত করানো উচিত।
- প্রয়োজন স্বাপেক্ষে এই ধরনের ছাত্র-ছাত্রীদের প্রশ্নের সংখ্যা অন্যান্য স্বাভাবিক ছাত্র-ছাত্রীদের তুলনায় কম হওয়া উচিত।
- প্রয়োজন স্বাপেক্ষে প্রশ্নগুলি বস্তুনিষ্ঠ ধরনের (objective type) বহুকল্পিক/(multiple- choice)/চিত্র-সম্বন্ধীয় (pictorial) ধরনের হওয়া উচিত।

একাধিক অক্ষমতা গ্রস্ত শিশুদের জন্য :

- একাধিক অক্ষমতা গ্রস্ত শিশুদের জন্য অতিরিক্ত সময় প্রদান করা উচিত।
- এই ধরনের শিশুদের জন্য বিশেষ আসবাব পত্রের ব্যবস্থা করা উচিত।
- যথেষ্ট খালি জায়গার ব্যবস্থা করা উচিত।
- শারিরিক সুবিধা সুনিশ্চিত করতে এই ধরনের শিশুদের সাহায্য করা উচিত।
- শৌচালয়ে সহজে যাতায়তের ব্যবস্থা সুনিশ্চিত করা উচিত।
- প্রয়োজন স্বাপেক্ষে একজন লিপিকারকের ব্যবস্থা করা উচিত।
- শিশুটির প্রয়োজনের কথা মাথায় রেখে প্রশ্নপত্রে উপযুক্ত সংশোধনের ব্যবস্থা করা উচিত।
- একাধিক অক্ষের বাধাগ্রস্ত দ্বারা আক্রান্ত শিশুদের কিছু অতিরিক্ত ইঙ্গিতের প্রয়োজন হয়। মূল্যায়নের সময়ে তাদের সেটুকু সুবিধা প্রদানের ব্যবস্থা করা উচিত।

টিকা : বিশেষ প্রয়োজন সম্পন্ন শিশুদের মূল্যায়ন তদ্বিকশিত করতে রাজ্যগুলিকে সহায়তা করার জন্য এটি একটি নির্দেশাবলি মাত্র। যদিও, শিশুর ব্যক্তিগত প্রয়োজন অনুসারে এই নির্দেশাবলি গৃহীত/পরিবর্তিত করা যেতে পারে।

VII. বাহ্যিক মূল্যায়কের ব্যবহারের জন্য অনলাইন প্র-পত্র, গুণোৎসব, অসম : পরিশিষ্ট-VII (গুণোৎসব ওয়েব পোর্টালে গিয়ে পূরণ করতে হবে)।

বাহ্যিক মূল্যায়কের নাম :

পদনাম :

ভ্রমণের তারিখ :

বিভাগ :

বিদ্যালয়ের নাম	ডাইস কোড	মণ্ডল	খন্ড	জেলা

নির্দিষ্ট পর্যবেক্ষণ (পয়েন্ট হিসাবে কাম্য)

(পর্যবেক্ষণের ক্ষেত্র সমূহ : গত বছর (গুণোৎসব, ২০২৪) এর উপর কার্য ব্যবস্থা গ্রহণ, বাহ্যিক মূল্যায়নকারীদের পর্যবেক্ষণ, পরিকাঠামো, শিক্ষক শিক্ষিকারা শিক্ষা সেতু অ্যাপে তাদের দৈনিক উপস্থিতি প্রদান করেন কিনা, ছাত্র-ছাত্রীরা শিক্ষা সেতু অ্যাপে দৈনিক উপস্থিতি প্রদান করে কিনা, ছাত্র-ছাত্রীদের সাধারণ শৈক্ষিক প্রদর্শন, খেলাধুলার উপকরণের মান, অভিনবত্ব প্রদর্শন (শিক্ষক শিক্ষিকা ও ছাত্র-ছাত্রীদের দ্বারা), অনুদানের সঠিক ব্যবহার, CSR/সমাজের সমর্থন, ছাত্র-ছাত্রীদের কম্পিউটার সাক্ষরতা (উচ্চ মাধ্যমিক ও উচ্চতর মাধ্যমিক পর্যায়ের ছাত্র-ছাত্রীদের), বিদ্যাঞ্জলির অধীনে স্বেচ্ছাসেবক দাতাদের প্রদত্ত অনুদানের পরিমাণ, ২০২৪-২৫ শিক্ষাবর্ষের ২০২৪ সালের ডিসেম্বর মাস পর্যন্ত মণ্ডল পর্যায় থেকে শুরু করে রাজ্য পর্যায়ের আধিকারিকদের বিদ্যালয় পরিভ্রমণের মোট সংখ্যা ইত্যাদি)।

#	ক্ষেত্র	পর্যবেক্ষণ

সহবিদ্যায়তনিক ক্রিয়াকলাপে যেমন : খেলাধুলা, সঙ্গীত, কলা, নৃত্য ইত্যাদিতে চমকপ্রদ প্রদর্শন তুলে ধরেছে এমন শিক্ষার্থীদের তথ্যঃ

শিক্ষার্থীর নাম	শ্রেণি	বিভাগ (খেলাধুলা, সংগীত, কলা, নৃত্য ইত্যাদি)	পর্যায় (রাজ্য/রাষ্ট্রীয়/আন্তঃরাষ্ট্রীয়)

নিরীক্ষণের তথ্য সমূহ সংক্ষিপ্ত, নির্দিষ্ট এবং পাঠযোগ্য হতে হবে।

বাহ্যিক মূল্যায়কের সম্পূর্ণ স্বাক্ষর
জেলা :

VIII. প্যাকিং এবং প্রশ্নপত্র ও OMR পত্র সংগ্রহ করার নির্দেশাবলি :

পরিশিষ্ট-VIII OMR পত্র প্যাকিং :

গুণোৎসব-অসম কার্যসূচি প্রতিটি পর্যায় ৪দিন ধরে অনুষ্ঠিত হবে। এই মূল্যায়ন ও এম আর ভিত্তিতে হবে। বিদ্যালয় ভিত্তিক স্টিকার প্রিন্ট করে ও এম আর প্যাকিং করবে। সেই স্টিকারগুলিতে একটি নির্দিষ্ট বিদ্যালয়ের ব্যাহিক মূল্যায়নের পৃথক তিনদিনের জন্য বড়ো হরফের A, B অথবা C লেখা থাকবে। বিদ্যালয় এবং মাধ্যম ভিত্তিক ও এম আর পত্রের প্যাকেজিং নিম্ন ধরণের—

বিভাগ	প্যাকেটের বৈচিত্র	OMR পত্রের সংখ্যা
১) নিম্ন প্রাথমিক (সমস্ত মাধ্যমের) (১ম শ্রেণি থেকে ৫ম শ্রেণি)	চারটি প্যাকেট	১. ১ম শ্রেণির শিক্ষার্থীদের জন্য শ্রেণিভিত্তিক পূর্ব মুদ্রিত মূল্যায়ন OMR পত্র। (১০ জন শিক্ষার্থীদের ১টি) ২. ২য় শ্রেণির জন্য শিক্ষার্থীর পূর্বমুদ্রিত মূল্যায়ন OMR পত্র ৮ জন শিক্ষার্থীদের প্রত্যেককে ১টি ৩. ৩য় থেকে পঞ্চম শ্রেণি জন্য পূর্বমুদ্রিত শিক্ষার্থীর মূল্যায়ন OMR পত্র (প্রত্যেক শিক্ষার্থীর জন্য ১টি)— শ্রেণিভিত্তিক। ৪. OMR ভিত্তিক উপস্থিতি পত্র
২) উচ্চ প্রাথমিক (সমস্ত মাধ্যমের বিদ্যালয়) (৬ষ্ঠ থেকে ৮ম শ্রেণি)	দুটি প্যাকেট	১. ৬ষ্ঠ থেকে অষ্টম শ্রেণির শিক্ষার্থীদের জন্য পূর্বমুদ্রিত শিক্ষার্থীদের মূল্যায়ন OMR পত্র। (প্রত্যেক শিক্ষার্থীর জন্য ১টি) শ্রেণিভিত্তিক ২. OMR ভিত্তিক উপস্থিতি পত্র
৩) সমস্ত মাধ্যমের এম ভি বিদ্যালয় (প্রথম থেকে অষ্টম শ্রেণি)	চারটি প্যাকেট	১. ১ম শ্রেণির জন্য শ্রেণিভিত্তিক পূর্ব মুদ্রিত শিক্ষার্থীর OMR পত্র। (১০ জন শিক্ষার্থীদের ১টি) ২. ২য় শ্রেণির শিক্ষার্থীর জন্য পূর্বমুদ্রিত শিক্ষার্থীর মূল্যায়ন OMR পত্র। ৮ জন শিক্ষার্থীদের ১টি ৩. ৩য় থেকে অষ্টম শ্রেণির শিক্ষার্থীদের জন্য পূর্বমুদ্রিত শিক্ষার্থীর মূল্যায়ন OMR পত্র (প্রত্যেক শিক্ষার্থীকে ১টি)— শ্রেণিভিত্তিক। ৪. OMR ভিত্তিক উপস্থিতি পত্র
৪) মাধ্যমিক (শুধুমাত্র নবম শ্রেণি) সমস্ত মাধ্যমের বিদ্যালয়	দুটি প্যাকেট	১. নবম শ্রেণির জন্য পূর্ব মুদ্রিত শিক্ষার্থী মূল্যায়ন OMR পত্র (প্রত্যেক শিক্ষার্থীর জন্য ১টি)। ২. OMR ভিত্তিক উপস্থিতি পত্র

৫) যৌথ (ষষ্ঠ থেকে নবম শ্রেণি) সকল মাধ্যমের বিদ্যালয়ের জন্য	দুটি প্যাকেট	১. ষষ্ঠ থেকে নবম শ্রেণির জন্য পূর্ব মুদ্রিত শিক্ষার্থী মূল্যায়ন OMR পত্র (প্রত্যেক শিক্ষার্থীর জন্য ১টি)- শ্রেণিভিত্তিক। ২. OMR ভিত্তিক উপস্থিতি পত্র
৬) যৌথ (১ম থেকে নবম শ্রেণি) সকল মাধ্যমের বিদ্যালয়ের জন্য	চারটি প্যাকেট	১. প্রথম শ্রেণির শিক্ষার্থীদের জন্য পূর্ব মুদ্রিত শ্রেণিভিত্তিক শিক্ষার্থীর মূল্যায়ন OMR পত্র (১০ জন শিক্ষার্থীদের ১টি)। ২. ২য় শ্রেণির শিক্ষার্থীদের জন্য পূর্ব মুদ্রিত শ্রেণিভিত্তিক OMR পত্র (৮ জন শিক্ষার্থীদের ১টি)। ৩. তৃতীয় থেকে নবম শ্রেণির শিক্ষার্থীদের জন্য মূল্যায়ন OMR পত্র (প্রত্যেকে ১টি করে) - শ্রেণিভিত্তিক। ৪. OMR ভিত্তিক উপস্থিতি পত্র

OMR পত্রের বিতরণ

⇒ প্রত্যেক পর্যায়ের গুণোৎসবের মূল্যায়নের ১০ দিন আগে সংশ্লিষ্ট খন্ড কার্যালয়ের শিক্ষার্থীদের পূর্বমুদ্রিত নাম ও আই ডি সম্বলিত OMR পত্র বিতরণ করা হবে।

⇒ প্রত্যেক পর্যায়ে অনুষ্ঠিত মূল্যায়নের ৭ দিন আগে সংশ্লিষ্ট মন্ডল দক্ষ কেন্দ্র সমন্বয়ক (সি আর সি সি) বিদ্যালয় ভিত্তিক প্যাকেটগুলি সংগ্রহ করে বিদ্যালয়গুলিতে বিলি করার ব্যবস্থা করবে এবং OMR পত্র লাভ করার সঙ্গে সঙ্গে সেই দিনই বিদ্যালয় কর্তৃপক্ষ নিম্নলিখিত বিষয়গুলি যাচাই করে দেখবেন।

- প্রয়োজন অনুপাতে OMR পত্রের সংখ্যা ঠিক আছে কী না (শ্রেণিভিত্তিক)

- OMR পত্রে বিদ্যালয়ের প্রত্যেক শিক্ষার্থীর নাম সঠিকভাবে ছাপা হয়েছে কী না। যদি কোনো খামতি/অভাব/মুদ্রণ ত্রুটি/শিক্ষার্থীর নাম নিরুদ্দিষ্ট এই ধরনের বিষয়গুলি থাকে তবে সেই দিনই সঙ্গে সঙ্গে খন্ড কার্যালয়ে জানাতে হবে।

⇒ খন্ড কার্যালয়ের তরফ থেকে বিষয়টি সেই দিনই জেলা পর্যায়ের দৃষ্টিগোচর করতে হবে এবং জেলার তরফ থেকে এই ধরনের বিষয় সংক্রান্ত বিস্তৃত প্রতিবেদন রাজ্য পর্যায়ে পাঠানোর পর রাজ্যের তরফ থেকে প্রয়োজনীয় OMR পত্রের ব্যবস্থা করা হবে।

পূরণ করা OMR পত্র সংগ্রহের প্রক্রিয়া :

⇒ মূল্যায়নের পর, শ্রেণিভিত্তিক পূরণ করা OMR গুলো সেই সঙ্গে উপস্থিতির বিস্তৃত প্রতিবেদন পত্র প্যাকেটে ঢুকিয়ে সিল করতে হবে। এই প্রত্যেকটি প্যাকেট আবার তাপ নিরোধক অত্যন্ত সুরক্ষিত একটি প্যাকেটে ঢুকিয়ে সিল করতে হবে।

⇒ মন্ডল দক্ষ কেন্দ্র সমন্বয়ক এই সিল করা বিদ্যালয় ভিত্তিক OMR এবং উপস্থিতির প্রতিবেদন পত্র প্যাকেটগুলিকে মন্ডলের সমস্ত স্কুল মিলিয়ে করা একটি প্যাকেটে ভরাবেন একটি সংকলিত তালিকা সহ খন্ড কার্যালয়ে জমা দেবে।

⇒ খন্ড আধিকারিক খন্ডের প্যাকেটগুলো জেলায় পাঠাবেন। জেলার তরফ থেকে সকল খন্ডের প্যাকেটগুলি রাজ্য মিশন কার্যালয়, সমগ্র শিক্ষা, কাহিলিপাড়া, গুয়াহাটি-১৯এ পাঠাবেন।

⇒ OMR পত্রের প্যাকেটের মধ্যে একটি অতিরিক্ত তাপ নিরোধক প্যাকেট থাকবে, যাতে বিদ্যালয়গুলি তার মধ্য

পূরণ করা OMR পত্রগুলি ভরে পাঠাতে পারে।

বিঃ দ্রঃ প্রতিটি পর্যায়ের সংশ্লিষ্ট প্রত্যেকের দ্বারা প্যাকেটের উপর প্রদত্ত নির্দেশাবলি পূরণ করে স্বাক্ষর করতে হবে।

কাঠামো/প্রশ্নপত্র এবং প্র-পত্র প্রদান :

- ⇒ কাঠামো/প্রশ্নপত্র এবং প্রপত্র সমূহ সংশ্লিষ্ট জেলায় প্রদান করা হবে এবং জেলার তরফ থেকে খন্ডে এবং খন্ড কার্যালয়ের তরফ থেকে বিদ্যালয় গুলিতে প্রদান করা হবে। কাঠামো/প্রশ্নপত্র ও প্রপত্র বিতরণের তারিখ সম্পর্কে পরবর্তীকালে জানানো হবে।
- ⇒ তাপ নিরোধক প্যাকেটের উপর গরম করে আঠা গলিয়ে লাগানো টেপ দিয়ে সিল করে তার মধ্যে প্রশ্নপত্র গুলি পাঠানো হবে। প্রশ্নপত্রগুলি একবার সিল হয়ে গেলে প্যাকেট না ছেড়া পর্যন্ত সেগুলি বের করা যাবে না।
- ⇒ প্রশ্নপত্রের প্যাকিংয়ে যে রংগুলি ব্যবহৃত হবে সেগুলি হল—

১ম ও ২য় শ্রেণি	৩য় ৪র্থ এবং ৫ম শ্রেণি	৬ষ্ঠ ৭ম এবং ৮ম শ্রেণি	৯ম শ্রেণি
সবুজ	লাল	নীল	হলুদ

বিঃ দ্রঃ (১) প্রত্যেক পর্যায়ে সংশ্লিষ্ট সকলের দ্বারা প্যাকেটের উপর প্রদত্ত নির্দেশাবলি পূরণ ও স্বাক্ষর করতে হবে।
(২) ব্যবহৃত প্রশ্নপত্রগুলি বিদ্যালয় কর্তৃপক্ষের কাছে থাকবে।

ix. প্রদত্ত নির্দেশাবলি অনুযায়ী বাহ্যিক মূল্যায়ক কর্তৃক ইউনিফর্মের মানদণ্ড পরীক্ষণের বিস্তৃত নির্দেশাবলি : পরিশিষ্ট - IX

বিদ্যালয় মূল্যায়নের পাশাপাশি বাহ্যিক মূল্যায়ক ইউনিফর্ম সংক্রান্ত বিভিন্ন ক্ষেত্রগুলি যাচাই করবেন। বিদ্যালয় কর্তৃপক্ষ ইউনিফর্ম এর সঙ্গে জড়িত সমস্ত তথ্য প্রস্তুত রাখবেন এবং বাহ্যিক মূল্যায়নের দিন সেই তথ্যগুলি বাহ্যিক মূল্যায়ককে উপলব্ধ করবেন।

ক্র. নং	সূচক	বিবরণী	নম্বর প্রদানের নির্দেশাবলি
১	ইউনিফর্ম ক্রয়	বিদ্যালয় পরিচালনা সমিতি/বিদ্যালয় পরিচালনা ও উন্নয়ন সমিতি SMC/SMDCর মাধ্যমে বিকেন্দ্রীকরণ পদ্ধতিতে ইউনিফর্ম কেনা হয়।	যদি বিদ্যালয় পরিচালনা সমিতি/বিদ্যালয় পরিচালনা ও উন্নয়ন সমিতি(SMC/SMDC)র মাধ্যমে ইউনিফর্ম কেনা হয় : ১ নম্বর যদি না হয় : ০
২	সভা অনুষ্ঠিতকরণ	ইউনিফর্মের ডিজাইন চূড়ান্ত করা এবং সেই ইউনিফর্ম গুলি (সভায় গৃহীত প্রস্তাব অনুসারে) প্রত্যেক ছাত্র-ছাত্রীর সঠিক মাপ অনুযায়ী তৈরি করার জন্য বিদ্যালয় পরিচালনা সমিতি/বিদ্যালয় পরিচালনা ও উন্নয়ন সমিতি SMC/SMDC র সভা অনুষ্ঠিত করা হয়।	যদি, ইউনিফর্মের ডিজাইন চূড়ান্ত করা এবং সেই ইউনিফর্ম গুলি প্রত্যেক ছাত্র-ছাত্রীর সঠিক মাপ অনুযায়ী তৈরি করার জন্য সভা আহ্বান করা হয় : ১ নম্বর যদি অনুষ্ঠিত না হয় : ০

ক্র. নং	সূচক	বিবরণী	নম্বর প্রদানের নির্দেশাবলি
৩	মান নিয়ন্ত্রক সমিতি গঠন	ইউনিফর্মের/কাপড়ের নমুনার মান এবং কোটেশন (Quotation) ইত্যাদি যাচাই করার জন্য বিদ্যালয়ে মান নিয়ন্ত্রক সমিতি (Quality Control Committee) গঠন করা হয়েছে।	যদি বিদ্যালয় পরিচালনা সমিতি/বিদ্যালয় পরিচালনা ও উন্নয়ন সমিতির সদস্য, শিক্ষক-শিক্ষয়িত্রী এবং বিদ্যালয় পরিচালনা সমিতি/বিদ্যালয় পরিচালনা ও উন্নয়ন সমিতির দ্বারা মনোনীত তিনজন স্থানীয় বয়োজ্যেষ্ঠ নাগরিকদের নিয়ে ইউনিফর্মের প্রাপ্ত কোটেশন এবং ইউনিফর্ম/কাপড়ের নমুনা যাচাই করার জন্য বিদ্যালয়ে মান নিয়ন্ত্রক সমিতি গঠন করা হয়েছে তবে : ১ নম্বর যদি গঠন করা না হয় : ০
৪	ইউনিফর্মের নমুনা পরীক্ষণ	ইউনিফর্মের নমুনা পরীক্ষণ	যদি বিদ্যালয় কর্তৃপক্ষ মান পরীক্ষণের জন্য ইউনিফর্মের নমুনা খণ্ড পর্যায়ে প্রেরণ করেন তবে ১ নম্বর, যদি মান পরীক্ষণের জন্য ইউনিফর্মের নমুনা প্রেরণ না করা হয় : ০
৫	মান পরীক্ষণ	ইউনিফর্মের মান পরীক্ষণ	যদি ইউনিফর্মের মান পরীক্ষা করা হয়: ১ নম্বর, যদি না করা হয়: ০
৬	দুইজোড়া করে ইউনিফর্ম লাভ	প্রত্যেক ছাত্র-ছাত্রীকে দুইজোড়া করে স্কুল ইউনিফর্ম প্রদান করা হয়েছে	যদি প্রত্যেক ছাত্র-ছাত্রীকে দুই জোড়া করে ইউনিফর্ম প্রদান করা হয় : ১ নম্বর, যদি দুই জোড়া ইউনিফর্ম প্রদান না করা হয় : ০
৭	ইউনিফর্মের মান	ইউনিফর্মের মান বজায় রাখা হয়েছে	যদি প্রত্যেক ছাত্র-ছাত্রীকে প্রদান করা দুই জোড়া ইউনিফর্মের মান পরীক্ষণের ফলাফল নির্দেশিত বৈশিষ্ট অনুযায়ী বজায় থাকে : ১ নম্বর, যদি ইউনিফর্মের মান পরীক্ষণের ফলাফল নির্দেশিত বৈশিষ্ট অনুযায়ী বজায় না থাকে : ০
৮	ইউনিফর্মের মাপ	ছাত্র-ছাত্রীদের সঠিক মাপ অনুযায়ী ইউনিফর্ম প্রদান করা হয়েছে	যদি প্রত্যেক ছাত্র-ছাত্রীকে বিদ্যালয়ের তরফ থেকে সঠিক মাপ অনুযায়ী দুই জোড়া ইউনিফর্ম প্রদান করা হয় : ১ নম্বর যদি সঠিক মাপ অনুযায়ী ইউনিফর্ম প্রদান না করা হয় : ০

৬. মূল্যায়নের পর যে উপকরণগুলি বিদ্যালয় কর্তৃপক্ষ কর্তৃক দাখিল করতে হবে।

পর্যায়	উপকরণ	মন্তব্য
নিম্ন প্রাথমিক	<ul style="list-style-type: none"> ● পূরণ ও স্বাক্ষরিত OMR পত্র ● শিক্ষার্থীর উপস্থিতির তালিকা ● মূল্যায়ন নির্দেশাবলি অনুযায়ী প্র-পত্রসমূহ (বাহ্যিক মূল্যায়ক দেরি করে বিদ্যালয়ে আসায় যদি কোনো বিদ্যালয়কে মূল্যায়ন প্রক্রিয়া শুরু করতে হয়।) 	<ul style="list-style-type: none"> ● শিক্ষার্থীদের OMR পত্র (পূরণ করা), শ্রেণি হিসাবে জমা দিতে হবে। ● OMR পত্র যাতে নষ্ট হয়ে না যায় সেজন্য প্যাকিং এর সময় OMR পত্রের উপরে ও নীচে শক্ত কার্ডবোর্ডে দিয়ে দিতে হবে।
উচ্চ প্রাথমিক	<ul style="list-style-type: none"> ● পূরণ ও স্বাক্ষরিত OMR পত্র ● শিক্ষার্থীর উপস্থিতির তালিকা ● মূল্যায়ন নির্দেশাবলি অনুযায়ী প্র-পত্রসমূহ (বাহ্যিক মূল্যায়ক দেরি করে বিদ্যালয়ে আসায় যদি কোনো বিদ্যালয়কে মূল্যায়ন প্রক্রিয়া শুরু করতে হয়।) 	
মাধ্যমিক	প্যাকিংএর ক্ষেত্রে একই পদ্ধতি অনুসরণ করতে হবে। কিন্তু মাধ্যমিক পর্যায়ের প্যাকেট আলাদা করে করতে হবে।	

- বিঃ দ্রঃ বিদ্যালয় মূল্যায়নের অংশটি বিদ্যালয় কর্তৃক বাহ্যিক মূল্যায়ন অনুষ্ঠিত করার (৩) তিন দিন আগে (গুণোৎসব, ২০২৫) ওয়ের পোর্টলে জমা দিতে হবে। বাহ্যিক মূল্যায়নের দিন বাহ্যিক মূল্যায়ক সেই অংশটি পরীক্ষা (প্রয়োজনে সম্পাদন) করবেন। সবশেষে সম্পাদিত অংশটি বাহ্যিক মূল্যায়ক বাহ্যিক মূল্যায়নের দিন (গুণোৎসব ওয়ের পোর্টলে, ২০২৫) এ অনলাইন জমা দেবেন।
- প্রশ্নপত্রগুলি ছাত্র-ছাত্রীদের ব্যবহারের জন্য বিদ্যালয়ে রাখতে হবে। শিক্ষক-শিক্ষয়িত্রীরা শ্রেণি পরীক্ষার প্রশ্নপত্র তৈরির জন্য এর সাহায্য নিতে পারবেন।

বিঃ দ্রঃ সমস্ত ক্রিয়াকলাপ যাতে নির্দেশাবলি অনুসরণ করে অনুষ্ঠিত হয়, সেদিকে বিশেষভাবে লক্ষ্য রাখতে হবে। এই অনুষ্ঠানের সঙ্গে জড়িত প্রত্যেকের কাছ থেকে দায়বদ্ধতা ও সচেতনতা একান্তভাবে কাম্য। মূল্যায়ন প্রক্রিয়াকে কেন্দ্র করে কোনো গাফিলতি এবং অপকর্ম (বাহ্যিক মূল্যায়ককে অগ্রাহ্য করে প্রশ্নপত্রের প্যাকেট খোলা, প্রশ্নপত্র ফাস করা ইত্যাদি) পরিলক্ষিত হলে তা গুরুতর অপরাধ হিসেবে বিবেচিত হবে এবং প্রয়োজনে শাস্তিমূলক ব্যবস্থা গ্রহণ করা হবে।

মূল্যায়ন প্রক্রিয়া সুচারু ও নির্বিঘ্নভাবে সম্পাদন করার জন্য সংশ্লিষ্ট সকলকে নির্দেশাবলিটি সম্পূর্ণভাবে পড়তে অনুরোধ করা হল।



সমগ্র শিক্ষা, অসম
Samagra Shiksha, Assam

সমগ্র শিক্ষা, অসম

কাহিলিপাড়া, গুৱাহাটী-৭৮১০১৯

ইমেইল : ssaassam@rediffmail.com

ওয়েবসাইট : www.ssaassam.gov.in

ফোন : 0361-2383803, 2380481

ফ্যাক্স : 0361-2380134

টোল ফ্রী নং : 18003453525